

МУНИЦИПАЛЬНОЕ КАЗЕННОЕ УЧРЕЖДЕНИЕ «ОТДЕЛ ОБРАЗОВАНИЯ  
АЛЕКСЕЕВСКОГО МУНИЦИПАЛЬНОГО РАЙОНА РЕСПУБЛИКИ ТАТАРСТАН»  
МУНИЦИПАЛЬНОЕ БЮДЖЕТНОЕ УЧРЕЖДЕНИЕ ДОПОЛНИТЕЛЬНОГО ОБРАЗОВАНИЯ  
«ЦЕНТР ДЕТСКОГО ТВОРЧЕСТВА» АЛЕКСЕЕВСКОГО МУНИЦИПАЛЬНОГО РАЙОНА  
РЕСПУБЛИКИ ТАТАРСТАН

Принята на заседании  
педагогического совета  
Протокол № 1  
от «28» 08 2024г.

«Утверждаю»  
И.О. Директора МБУДО «ЦДТ»  
*Н.Н. Закирова* Н.Н. Закирова  
Приказ № 95/09  
от «02» 08 2024 года



ДОПОЛНИТЕЛЬНАЯ ОБЩЕОБРАЗОВАТЕЛЬНАЯ  
ОБЩЕРАЗВИВАЮЩАЯ ПРОГРАММА  
«Автокласс»

Направленность: техническая  
Возраст обучающихся: 15-18 лет  
Срок реализации: 1 год

Автор составитель:  
**Агафонова Татьяна Павловна,**  
педагог дополнительного образования

пгт Алексеевское, 2024 г

## Информационная карта образовательной программы

1.	<b>Образовательная организация</b>	МБУДО «ЦДТ» Алексеевского муниципального района РТ (МБОУ «Алексеевская СОШ № 2»)
2.	<b>Полное название программы</b>	Дополнительная общеобразовательная общеразвивающая программа «Автокласс»
3.	<b>Направленность программы</b>	Техническая
4.	<b>Сведения о разработчиках</b>	
4.1.	ФИО, должность	Галеев Рифат Ринатович, педагог дополнительного образования
5.	<b>Сведения о программе:</b>	
5.1.	Срок реализации	1 год
5.2.	Возраст обучающихся	15-18 лет
5.3.	Характеристика программы: - тип программы - вид программы - принцип проектирования программы - форма организации содержания и учебного процесса	дополнительная общеобразовательная программа общеразвивающая
5.4.	Цель программы	Обучение детей правилам дорожного движения
6.	<b>Формы и методы образовательной деятельности</b>	Методы обучения, в основе которых лежат способы организации занятий как: <u>Словесный</u> <u>Наглядный</u> <u>Практический</u> Методы, в основе которых лежит уровень деятельности детей: <u>Объяснительно-иллюстративный</u> <u>Репродуктивный</u> <u>Частично-поисковый</u> <u>Исследовательский</u> Методы, в основе которых лежит форма организации деятельности учащихся занятия: <u>Фронтальный</u> <u>Индивидуально – фронтальный</u> <u>Индивидуальный</u>
7.	<b>Формы мониторинга результативности</b>	Зачет, экзамен
8.	<b>Результативность реализации программы</b>	Развитие социального опыта ребенка, получение водительского удостоверения на управление транспортными средствами категории В, В1
9.	<b>Дата утверждения и последней корректировки программы</b>	

## Оглавление

<b>1. Информационная карта образовательной программы.....</b>	стр.2
<b>2. Пояснительная записка.....</b>	стр.4
Направленность (профиль) программы.....	стр.4
Нормативно-правовое обеспечение программы .....	стр.4
Актуальность программы.....	стр.4
Отличительные особенности программы .....	стр.4
Цели программы.....	стр.4
Задачи программы.....	стр.5
Адресат программы.....	стр.5
Объем программы.....	стр.5
Формы организации образовательного процесса.....	стр.5
Срок освоения программы.....	стр.5
Режим занятий.....	стр.5
<b>3. Учебный (тематический) план программы.....</b>	стр.5
<b>4. Содержание программы.....</b>	стр.7
<b>5. Планируемые результаты освоения программы.....</b>	стр.19
<b>6. Организационно-педагогических условия реализации программы...</b>	стр.21
<b>7. Формы аттестации/ контроля.....</b>	стр.21
<b>8. Оценочные материалы.....</b>	стр.21
<b>9. Список литературы.....</b>	стр. 23
<b>Приложение 1 «Календарный учебный график».....</b>	стр.24
<b>Приложение2. «Методические материалы» .....</b>	стр.29
<b>Приложение 3 «План воспитательной работы на 2023-2024 учебный год.....</b>	стр.37

## 2. Пояснительная записка

**Направленность программы «Автокласс»** - техническая.

**Нормативно-правовое обеспечение программы** – Дополнительная общеразвивающая программа «Автокласс» составлен на основе:

1. Федеральный закон об образовании в Российской Федерации от 29.12.2012 №273-ФЗ (с изменениями и дополнениями)
2. Федеральный закон от 31 июля 2020 г. № 304-ФЗ «О внесении изменений в Федеральный закон «Об образовании в Российской Федерации» по вопросам воспитания обучающихся»
3. Концепция развития дополнительного образования детей до 2030 года, утвержденная Распоряжением Правительства РФ от 31 марта 2022 г. №678-р
4. Федеральный проект «Успех каждого ребенка» в рамках Национального проекта «Образование», утвержденного Протоколом заседания президиума Совета при Президенте Российской Федерации по стратегическому развитию и национальным проектам от 3.09.2018 №10
5. Приказ Министерства просвещения Российской Федерации от 3.09.2019 №467 «Об утверждении Целевой модели развития региональных систем дополнительного образования детей»
6. Федеральный закон от 13 июля 2020 г. №189-ФЗ «О государственном (муниципальном) социальном заказе на оказание государственных (муниципальных) услуг в социальной сфере» (с изменениями и дополнениями, вступившими в силу с 28.12.2022 г.)
7. Приказ Министерства просвещения Российской Федерации от 27 июля 2022 г. №629 «Об утверждении Порядка организации и осуществления образовательной деятельности по дополнительным общеобразовательным программам»
8. Приказ Министерства просвещения Российской Федерации от 5 августа 2020 года № 882/391 «Об организации и осуществлении образовательной деятельности при сетевой форме»
9. СП 2.4. 3648-20 «Санитарно-эпидемиологические требования к организациям воспитания и обучения, отдыха и оздоровления детей и молодежи», утвержденные Постановлением Главного государственного санитарного врача Российской Федерации от 28.09.2020 г. №28;
10. Методические рекомендации по реализации дополнительных общеобразовательных программ с применением электронного обучения и дистанционных образовательных технологий (Письмо Министерства просвещения от 31 января 2022 года № ДГ-245/06 «О направлении методических рекомендаций») (если программа реализуется с применением электронного обучения и дистанционных образовательных технологий);
11. Устав МБУДО «Центр детского творчества» Алексеевского муниципального района Республики Татарстан, утвержденный Исполнительным комитетом Алексеевского муниципального района Республики Татарстан от 11 июня 2021 года № 238.

**Актуальность программы**, предлагаемой образовательной программы определяется запросом со стороны детей, их родителей и общества на изучение программы профессиональной подготовки водителей транспортных средств категории "B".

А также обусловлена необходимостью обучения детей правилам дорожного движения и привитии культуры поведения водителей и пешеходов на дороге.

**Отличительные особенности:** данная программа реализуется в сетевой форме взаимодействия с Алексеевской МО РОГО ДОСААФ РТ

При посещении объединения «Автокласс» у детей будут развиваться способности по применению правил дорожного движения в жизненных ситуациях и управление транспортными средствами. пробуждает инициативу и самостоятельность принимаемых решений, уверенность в себе.

### **Цели программы**

- Обучить основам вождения,
- привить ответственность за жизнь и здоровье себя и окружающих на дороге.
- Обучить обучающихся основам безопасности дорожного движения

### **Задачи программы**

#### *Обучающие*

- Познакомить с основами ПДД
- Обучить базовым знаниям безопасности дорожного движения.

#### *Развивающие*

Дать сведения о технических характеристиках автомобиля.

#### *Воспитывающие*

- воспитание дисциплины и ответственности
- понимание и признание опасности нарушения ПДД

## Адресат программы

Занятия в объединении заинтересуют и увлекут ребят, с 15-18 лет, возможностью изучения правил дорожного движения и получения в конце обучения права на управление транспортными средствами категории «В».

**Объем программы:** 144 часа за весь период обучения.

## Формы организации образовательного процесса и виды занятий по программе

Ведущей формой организации обучения является групповая.

Наряду с групповой формой работы, осуществляется индивидуализация процесса обучения и применение дифференцированного подхода к детям, так как в связи с их индивидуальными особенностями и уровнем начальных знаний, умений и навыков результативность в освоении может быть различной.

Занятия проводятся 2 раза в неделю и предусматривают лекции, решение практических задач по экзаменационным билетам, выполнение контрольных работ.

## Виды занятий

Лекция, практические занятия, контрольный зачет

**Срок освоения программы:** Программа рассчитана на 1 год обучения.

**Режим занятий:** занятия проводятся 2 раза в неделю длительностью 2 часа с 10 минутным перерывом

**Наполняемость учебной группы:** в группе, как правило, не менее 15 чел.

## 3. Учебный (тематический) план дополнительной общеобразовательной общеразвивающей программы

№	Название разделов	Количество часов			Форма аттестации/
		всего	теор	прак.	
<b>Раздел 1. Законодательство в сфере дорожного движения</b>					
1.1	Законодательство, определяющее правовые основы обеспечения безопасности дорожного	1	1	0	опрос
1.2	Законодательство, устанавливающее ответственность за нарушения в сфере дорожного	3	3	0	опрос
	Итого по разделу	4	4	0	опрос
<b>Раздел 2. Правила дорожного движения</b>					
2.1	Общие положения, основные понятия и термины,	2	2	-	опрос
2.2	Обязанности участников дорожного движения	2	2	-	опрос
2.3	Дорожные знаки	5	5	-	опрос
2.4	Дорожная разметка	1	1	-	опрос
2.5	Порядок движения и расположение транспортных	6	4	2	опрос
2.6	Остановка и стоянка транспортных средств	4	2	2	опрос
2.7	Регулирование дорожного движения	2	2	-	опрос
2.8	Проезд перекрестков	6	2	4	опрос
2.9	Проезд пешеходных переходов, мест остановок	6	2	4	опрос
2.10	Порядок использования внешних световых	2	2	-	опрос
2.11	Буксировка транспортных средств, перевозка	1	1	-	опрос
2.12	Требования к оборудованию и техническому	1	1	-	опрос
	Итого по разделу	38	26	12	
<b>Психофизиологические основы деятельности водителя</b>					
1	Познавательные функции, системы восприятия и	2	2	-	опрос
2	Этические основы деятельности водителя	2	2	-	опрос
3	Основы эффективного общения	2	2	-	опрос
4	Эмоциональные состояния и профилактика	2	2	-	опрос
5	Саморегуляция и профилактика конфликтов	4	-	4	опрос
	Итого	12	8	4	опрос
<b>Основы управления транспортными средствами</b>					
1.	Дорожное движение	2	2	-	опрос
2.	Профессиональная надежность водителя	2	2	-	опрос

3.	Влияние свойств транспортного средства на эффективность и безопасность управления	4	4	-	опрос
4.	Дорожные условия и безопасность движения	6	4	2	опрос
5.	Принципы эффективного и безопасного управления транспортным средством	2	2	-	опрос
6.	Обеспечение безопасности наиболее уязвимых участников дорожного движения.	2	2	-	опрос
	Итого	18	16	2	
<b>Первая помощь при дорожно-транспортном происшествии</b>					
1	Организационно-правовые аспекты оказания первой помощи	2	2	-	опрос
2	Оказание первой помощи при отсутствии сознания, остановке дыхания и кровообращения	4	2	2	опрос
3	Оказание первой помощи при наружных	4	2	2	опрос
4	Оказание первой помощи при прочих состояниях,	6	2	4	опрос
	Итого	16	8	8	опрос
<b>Специальный цикл образовательной программы Устройство и техническое обслуживание транспортных средств категории "В" как объектов управления</b>					
<b>Раздел 1. Устройство транспортных средств</b>					
1	Общее устройство транспортных средств	1	1	-	опрос
2	Кузов автомобиля, рабочее место водителя,	1	1	-	опрос
3	Общее устройство и работа двигателя	2	2	-	опрос
4	Общее устройство трансмиссии	2	2	-	опрос
5	Назначение и состав ходовой части	2	2	-	опрос
6	Общее устройство и принцип работы тормозных	2	2	-	опрос
7	Общее устройство и принцип работы системы	2	2	-	опрос
8	Электронные системы помощи водителю	2	2	-	опрос
9	Источники и потребители электрической энергии	1	1	-	опрос
10	Общее устройство прицепов и тягово-сцепных устройств.	1	1	-	опрос
	Итого по разделу	16	16	-	
<b>Раздел 2. Техническое обслуживание</b>					
1	Система технического обслуживания	1	1	-	опрос
2	Меры безопасности и защиты окружающей	1	1	-	опрос
3	Устранение неисправностей Зачет.	2	-	2	опрос
	Итого по разделу	4	2	2	опрос
	Итого	20	18	2	опрос
<b>Основы управления транспортными средствами категории "В".</b>					
1	Приемы управления транспортным средством	4	4	-	опрос
2	Управление транспортным средством в штатных ситуациях	8	6	2	опрос
3	Управление транспортным средством в нештатных ситуациях. Зачет.	6	4	2	опрос
	Итого	18	14	4	опрос
<b>Организация и выполнение грузовых перевозок автомобильным транспортом</b>					

1	Нормативные правовые акты, определяющие порядок перевозки грузов автомобильным транспортом	2	2	-	опрос
2	Основные показатели работы грузовых автомобилей	1	1	-	опрос
3	Организация грузовых перевозок	3	3	-	опрос
4	Диспетчерское руководство работой подвижного состава.	2	2	-	опрос
	Итого	8	8	-	опрос
<b>Организация и выполнение пассажирских перевозок автомобильным транспортом</b>					
1	Нормативное правовое обеспечение пассажирских перевозок автомобильным транспортом	2	2	-	опрос
2	Технико-эксплуатационные показатели пассажирского автотранспорта	1	1	-	опрос
3	Диспетчерское руководство работой такси на линии	1	1	-	опрос
4	Работа такси на линии. Зачет	2	2	-	опрос
	Итого	6	6	-	опрос
1	Нормативное правовое обеспечение пассажирских перевозок автомобильным транспортом	4	4	-	Контрольный зачет
	<b>Итого</b>	<b>144</b>	<b>33</b>	<b>111</b>	

#### 4. Содержание программы

##### Раздел 1. «Законодательство в сфере дорожного движения».

**Тема 1.1.** Законодательство, определяющее правовые основы обеспечения безопасности дорожного движения и регулирующие отношения в сфере взаимодействия общества и природы: общие положения; права и обязанности граждан, общественных и иных организаций в области охраны окружающей среды; ответственность за нарушение законодательства в области охраны окружающей среды. **Контроль. Опрос**

**Тема 1.2.** Законодательство, устанавливающее ответственность за нарушения в сфере дорожного движения: задачи и принципы Уголовного кодекса Российской Федерации; понятие преступления и виды преступлений; понятие и цели наказания, виды наказаний; экологические преступления; ответственность за преступления против безопасности движения и эксплуатации транспорта; задачи и принципы законодательства об административных правонарушениях; административное правонарушение и административная ответственность; административное наказание; назначение административного наказания; административные правонарушения в области охраны окружающей среды и природопользования; административные правонарушения в области дорожного движения; административные правонарушения против порядка управления; исполнение постановлений по делам об административных правонарушениях; размеры штрафов за административные правонарушения; гражданское законодательство; возникновение гражданских прав и обязанностей, осуществление и защита гражданских прав; объекты гражданских прав; право собственности и другие вещные права; аренда транспортных средств; страхование; обязательства вследствие причинения вреда; возмещение вреда лицом, застраховавшим свою ответственность; ответственность за вред, причиненный деятельностью, создающей повышенную опасность для окружающих; ответственность при отсутствии вины причинителя вреда; общие положения; условия и порядок осуществления обязательного страхования; компенсационные выплаты. **Контроль. Опрос**

##### Раздел 2. «Правила дорожного движения».

**Тема 2.1.** Общие положения, основные понятия и термины, используемые в **Правилах** дорожного движения: значение **Правил** дорожного движения в обеспечении порядка и безопасности дорожного движения; структура **Правил** дорожного движения; дорожное движение; дорога и ее элементы; пешеходные переходы, их виды и обозначения с помощью дорожных знаков и дорожной разметки; прилегающие территории: порядок въезда, выезда и движения по прилегающим к дороге территориям; порядок движения в жилых зонах; автомагистрали, порядок движения различных видов транспортных средств по автомагистралям; запрещения, вводимые на автомагистралях; перекрестки, виды перекрестков в зависимости от способа организации движения; определение приоритета в движении; железнодорожные переезды и их разновидности; участники дорожного движения; лица, наделенные полномочиями по регулированию дорожного движения; виды транспортных средств; организованная транспортная колонна; ограниченная видимость, участки дорог с ограниченной видимостью; опасность для движения; дорожно-транспортное происшествие; перестроение,

опережение, обгон, остановка и стоянка транспортных средств; темное время суток, недостаточная видимость; меры безопасности, предпринимаемые водителями транспортных средств, при движении в темное время суток и в условиях недостаточной видимости; населенный пункт: обозначение населенных пунктов с помощью дорожных знаков; различия в порядке движения по населенным пунктам в зависимости от их обозначения.

### **Контроль. Опрос.**

**Тема 2.2.** Обязанности участников дорожного движения: общие обязанности водителей; документы, которые водитель механического транспортного средства обязан иметь при себе и передавать для проверки сотрудникам полиции; обязанности водителя по обеспечению исправного технического состояния транспортного средства; порядок прохождения освидетельствования на состояние алкогольного опьянения и медицинского освидетельствования на состояние опьянения; порядок предоставления транспортных средств должностным лицам; обязанности водителей, причастных к дорожно-транспортному происшествию; запретительные требования, предъявляемые к водителям; права и обязанности водителей транспортных средств, движущихся с включенным проблесковым маячком синего цвета (маячками синего и красного цветов) и специальным звуковым сигналом; обязанности других водителей по обеспечению беспрепятственного проезда указанных транспортных средств и сопровождаемых ими транспортных средств; обязанности пешеходов и пассажиров по обеспечению безопасности дорожного движения.

### **Контроль. Опрос**

**Тема 2.3.** Дорожные знаки: значение дорожных знаков в общей системе организации дорожного движения; классификация дорожных знаков; основной, предварительный, дублирующий, повторный знак; временные дорожные знаки; требования к расстановке знаков; назначение предупреждающих знаков; порядок установки предупреждающих знаков различной конфигурации; название и значение предупреждающих знаков; действия водителя при приближении к опасному участку дороги, обозначенному соответствующим предупреждающим знаком; назначение знаков приоритета; название, значение и порядок их установки; действия водителей в соответствии с требованиями знаков приоритета; назначение запрещающих знаков; название, значение и порядок их установки; распространение действия запрещающих знаков на различные виды транспортных средств; действия водителей в соответствии с требованиями запрещающих знаков; зона действия запрещающих знаков; название, значение и порядок установки предписывающих знаков; распространение действия предписывающих знаков на различные виды транспортных средств; действия водителей в соответствии с требованиями предписывающих знаков; назначение знаков особых предписаний; название, значение и порядок их установки; особенности движения по участкам дорог, обозначенным знаками особых предписаний; назначение информационных знаков; название, значение и порядок их установки; действия водителей в соответствии с требованиями информационных знаков; назначение знаков сервиса; название, значение и порядок установки знаков сервиса; назначение знаков дополнительной информации (табличек); название и взаимодействие их с другими знаками; действия водителей с учетом требований знаков дополнительной информации. **Контроль. Опрос**

**Тема 2.4.** Дорожная разметка и ее характеристики: значение разметки в общей системе организации дорожного движения, классификация разметки; назначение и виды горизонтальной разметки; постоянная и временная разметка; цвет и условия применения каждого вида горизонтальной разметки; действия водителей в соответствии с ее требованиями; взаимодействие горизонтальной разметки с дорожными знаками; назначение вертикальной разметки; цвет и условия применения вертикальной разметки. **Контроль. Опрос**

**Тема 2.5.** Порядок движения и расположение транспортных средств на проезжей части: предупредительные сигналы; виды и назначение сигналов; правила подачи сигналов световыми указателями поворотов и рукой; начало движения, перестроение; повороты направо, налево и разворот; поворот налево и разворот на проезжей части с трамвайными путями; движение задним ходом; случаи, когда водители должны уступать дорогу транспортным средствам, приближающимся справа; движение по дорогам с полосой разгона и торможения; средства организации дорожного движения, дающие водителю информацию о количестве полос движения; определение количества полос движения при отсутствии данных средств; порядок движения транспортных средств по дорогам с различной шириной проезжей части; порядок движения тихоходных транспортных средств; движение безрельсовых транспортных средств по трамвайным путям попутного направления, расположенным слева на одном уровне с проезжей частью; движение транспортных средств по обочинам, тротуарам и пешеходным дорожкам; выбор дистанции, интервалов и скорости в различных условиях движения; допустимые значения скорости движения для различных видов транспортных средств и условий перевозки; обгон, опережение; объезд препятствия и встречный разъезд; действия водителей перед началом обгона и при обгоне; места, где обгон запрещен; опережение транспортных средств при проезде пешеходных переходов; объезд препятствия; встречный разъезд на узких участках дорог; встречный разъезд на подъемах и спусках; приоритет маршрутных транспортных средств; пересечение трамвайных путей вне перекрестка; порядок движения по дороге с выделенной полосой для маршрутных транспортных средств и транспортных средств, используемых в качестве легкового такси; правила поведения водителей в случаях, когда троллейбус или автобус начинает движение от обозначенного места остановки; учебная езда; требования к обучающему, обучаемому и механическому транспортному средству, на котором проводится обучение; дороги и места, где запрещается учебная езда; дополнительные требования к движению велосипедов, мопедов, гужевых повозок, а также прогону животных; ответственность водителей за нарушения порядка движения и расположения



транспортных средств на проезжей части. Решение ситуационных задач. **Контроль. Опрос**

**Тема 2.6.** Остановка и стоянка транспортных средств: порядок остановки и стоянки; способы постановки транспортных средств на стоянку; длительная стоянка вне населенных пунктов; остановка и стоянка на автомагистралях; места, где остановка и стоянка запрещены; остановка и стоянка в жилых зонах; вынужденная остановка; действия водителей при вынужденной остановке в местах, где остановка запрещена, а также на автомагистралях и железнодорожных переездах; правила применения аварийной сигнализации и знака аварийной остановки при вынужденной остановке транспортного средства; меры, предпринимаемые водителем после остановки транспортного средства; ответственность водителей транспортных средств за нарушения правил остановки и стоянки. **Контроль. Решение ситуационных задач.**

**Тема 2.7.** Регулирование дорожного движения: средства регулирования дорожного движения; значения сигналов светофора, действия водителей и пешеходов в соответствии с этими сигналами; реверсивные светофоры; светофоры для регулирования движения трамваев, а также других маршрутных транспортных средств, движущихся по выделенной для них полосе; светофоры для регулирования движения через железнодорожные переезды; значение сигналов регулировщика для безрельсовых транспортных средств, трамваев и пешеходов; порядок остановки при сигналах светофора или регулировщика, запрещающих движение; действия водителей и пешеходов в случаях, когда указания регулировщика противоречат сигналам светофора, дорожным знакам и разметке.

**Контроль. Опрос**

**Тема 2.8.** Проезд перекрестков: общие правила проезда перекрестков; преимущества трамвая на перекрестке; регулируемые перекрестки; правила проезда регулируемых перекрестков; порядок движения по перекрестку, регулируемому светофором с дополнительными секциями; нерегулируемые перекрестки; правила проезда нерегулируемых перекрестков равнозначных и неравнозначных дорог; очередность проезда перекрестка неравнозначных дорог, когда главная дорога меняет направление; действия водителя в случае, если он не может определить наличие покрытия на дороге (темное время суток, грязь, снег) и при отсутствии знаков приоритета; ответственность водителей за нарушения правил проезда перекрестков.

**Контроль. Решение ситуационных задач.**

**Тема 2.9.** Проезд пешеходных переходов, мест остановок маршрутных транспортных средств и железнодорожных переездов: правила проезда нерегулируемых пешеходных переходов; правила проезда регулируемых пешеходных переходов; действия водителей при появлении на проезжей части слепых пешеходов; правила проезда мест остановок маршрутных транспортных средств; действия водителя транспортного средства, имеющего опознавательные знаки "Перевозка детей" при посадке детей в транспортное средство и высадке из него, а также водителей, приближающихся к такому транспортному средству; правила проезда железнодорожных переездов; места остановки транспортных средств при запрещении движения через переезд; запрещения, действующие на железнодорожном переезде; случаи, требующие согласования условий движения через переезд с начальником дистанции пути железной дороги; ответственность водителей за нарушения правил проезда пешеходных переходов, мест остановок маршрутных транспортных средств и железнодорожных переездов.

**Контроль. Решение ситуационных задач.**

**Тема 2.10.** Порядок использования внешних световых приборов и звуковых сигналов: правила использования внешних световых приборов в различных условиях движения; действия водителя при ослеплении; обозначение транспортного средства при остановке и стоянке в темное время суток на неосвещенных участках дорог, а также в условиях недостаточной видимости; обозначение движущегося транспортного средства в светлое время суток; порядок использования противотуманных фар и задних противотуманных фонарей; использование фары-искателя, фары-прожектора и знака автопоезда; порядок применения звуковых сигналов в различных условиях движения.

**Контроль. Опрос**

**Тема 2.11.** Буксировка транспортных средств, перевозка людей и грузов: условия и порядок буксировки механических транспортных средств на гибкой сцепке, жесткой сцепке и методом частичной погрузки; перевозка людей в буксируемых и буксирующих транспортных средствах; случаи, когда буксировка запрещена; требование к перевозке людей в грузовом автомобиле; обязанности водителя перед началом движения; дополнительные требования при перевозке детей; случаи, когда запрещается перевозка людей; правила размещения и закрепления груза на транспортном средстве; перевозка грузов, выступающих за габариты транспортного средства; обозначение перевозимого груза; случаи, требующие согласования условий движения транспортных средств с Государственной инспекцией безопасности дорожного движения Министерства внутренних дел Российской Федерации (далее - Госавтоинспекция).

**Контроль. Опрос**

**Тема 2.12.** Требования к оборудованию и техническому состоянию транспортных средств: общие требования; порядок прохождения технического осмотра; неисправности и условия, при наличии которых запрещается эксплуатация транспортных средств; типы регистрационных знаков, применяемые для различных групп транспортных средств; требования к установке государственных регистрационных знаков на транспортных средствах; опознавательные знаки транспортных средств.

**Контроль. Зачет.** Решение тематических и ситуационных задач по темам 1.1-2.12; контроль знаний при

проведении теоретического этапа промежуточной и итоговой аттестации обучающихся проводится по контрольным вопросам

### **Психофизиологические основы деятельности водителя**

**Тема 1.** Познавательные функции, системы восприятия и психомоторные навыки: понятие о познавательных функциях (внимание, восприятие, память, мышление); внимание и его свойства (устойчивость, концентрация, распределение, переключение, объем); причины отвлечения внимания во время управления транспортным средством; способность сохранять внимание при наличии отвлекающих факторов; монотония; влияние усталости и сонливости на свойства внимания; способы профилактики усталости; виды информации; выбор необходимой информации в процессе управления транспортным средством; информационная перегрузка; системы восприятия и их значение в деятельности водителя; опасности, связанные с неправильным восприятием дорожной обстановки; зрительная система; поле зрения, острота зрения и зона видимости; периферическое и центральное зрение; факторы, влияющие на уменьшение поля зрения водителя; другие системы восприятия (слуховая система, вестибулярная система, суставно-мышечное чувство, интероцепция) и их значение в деятельности водителя; влияние скорости движения транспортного средства, алкоголя, медикаментов и эмоциональных состояний водителя на восприятие дорожной обстановки; память; виды памяти и их значение для накопления профессионального

опыта; мышление; анализ и синтез как основные процессы мышления; оперативное мышление и прогнозирование; навыки распознавания опасных ситуаций; принятие решения в различных дорожных ситуациях; важность принятия правильного решения на дороге; формирование психомоторных навыков управления автомобилем; влияние возрастных и гендерных различий на формирование психомоторных навыков; простая и сложная сенсомоторные реакции, реакция в опасной зоне; факторы, влияющие на быстроту реакции. **Контроль. Зачет.**

**Тема 2.** Этические основы деятельности водителя: цели обучения управлению транспортным средством; мотивация в жизни и на дороге; мотивация достижения успеха и избегания неудач; склонность к рискованному поведению на дороге; формирование привычек; ценности человека, группы и водителя; свойства личности и темперамент; влияние темперамента на стиль вождения; негативное социальное научение; понятие социального давления; влияние рекламы, прессы и киноиндустрии на поведение водителя; ложное чувство безопасности; влияние социальной роли и социального окружения на стиль вождения; способы нейтрализации социального давления в процессе управления транспортным средством; представление об этике и этических нормах; этические нормы водителя; ответственность водителя за безопасность на дороге; взаимоотношения водителя с другими участниками дорожного движения; уязвимые участники дорожного движения, требующие особого внимания (пешеходы, велосипедисты, дети, пожилые люди, инвалиды); причины предоставления преимущества на дороге транспортным средствам, оборудованным специальными световыми и звуковыми сигналами; особенности поведения водителей и пешеходов в жилых зонах и в местах парковки.

**Тема 3.** Основы эффективного общения: понятие общения, его функции, этапы общения; стороны общения, их общая характеристика (общение как обмен информацией, общение как взаимодействие, общение как восприятие и понимание других людей); характеристика вербальных и невербальных средств общения; основные "эффекты" в восприятии других людей; виды общения (деловое, личное); качества человека, важные для общения; стили общения; барьеры в межличностном общении, причины и условия их формирования; общение в условиях конфликта; особенности эффективного общения; правила, повышающие эффективность общения. **Контроль. Зачет.**

**Тема 4.** Эмоциональные состояния и профилактика конфликтов: эмоции и поведение водителя; эмоциональные состояния (гнев, тревога, страх, эйфория, стресс, фрустрация); изменение восприятия дорожной ситуации и поведения в различных эмоциональных состояниях; управление поведением на дороге; экстренные меры реагирования; способы саморегуляции эмоциональных состояний; конфликтные ситуации и конфликты на дороге; причины агрессии и враждебности у водителей и других участников дорожного движения; тип мышления, приводящий к агрессивному поведению; изменение поведения водителя после употребления алкоголя и медикаментов; влияние плохого самочувствия на поведение водителя; профилактика конфликтов; правила взаимодействия с агрессивным водителем. **Зачет.**

**Тема 5.** Саморегуляция и профилактика конфликтов: приобретение практического опыта оценки собственного психического состояния и поведения, опыта саморегуляции, а также первичных навыков профилактики конфликтов; решение ситуационных задач по оценке психического состояния, поведения, профилактике конфликтов и общению в условиях конфликта. Психологический практикум.

**Контроль. Зачет.** Решение ситуационных задач по оценке психического состояния, поведения, профилактике конфликтов и общению в условиях конфликта; контроль знаний (за счет времени отведенного на предмет) при проведении теоретического этапа промежуточной и итоговой аттестации обучающихся проводится по контрольным вопросам

### **Основы управления транспортными средствами**

**Тема 1.** Дорожное движение: дорожное движение как система управление водитель-автомобиль-дорога (ВАД); показатели качества функционирования системы ВАД; понятие о дорожно-транспортном происшествии (ДТП); виды дорожно-транспортных происшествий; причины возникновения дорожно-транспортных происшествий; анализ безопасности дорожного движения (БДД) в России; система водитель-

автомобиль (ВА); цели и задачи управления транспортным средством; различие целей и задач управления транспортным средством при участии в спортивных соревнованиях и при участии в дорожном движении; элементы системы водитель-автомобиль; показатели качества управления транспортным средством: эффективность и безопасность; безаварийность как условие достижения цели управления транспортным средством; классификация автомобильных дорог; транспортный поток; средняя скорость; интенсивность движения и плотность транспортного потока; пропускная способность дороги; средняя скорость и плотность транспортного потока; соответствующие пропускной способности дороги; причины возникновения заторов.

**Тема 2.** Профессиональная надежность водителя: понятие о надежности водителя; анализ деятельности водителя; информация, необходимая водителю для управления транспортным средством; обработка информации; сравнение текущей информации с безопасными значениями; сформированными в памяти водителя, в процессе обучения и накопления опыта; штатные и нештатные ситуации; снижение надежности водителя при неожиданном возникновении нештатной ситуации; влияние прогноза возникновения нештатной ситуации, стажа и возраста водителя на время его реакции; влияние скорости движения транспортного средства на размеры поля зрения и концентрацию внимания; влияние личностных качеств водителя на надежность управления транспортным средством; влияние утомления на надежность водителя; зависимость надежности водителя от продолжительности управления автомобилем; режим труда и отдыха водителя; зависимость надежности водителя от различных видов недомоганий, продолжительности нетрудоспособности в течение года, различных видов заболеваний, курения и степени опьянения; мотивы безопасного и эффективного управления транспортным средством.

Контроль. Опрос

**Тема 3.** Влияние свойств транспортного средства на эффективность и безопасность управления: силы, действующие на транспортное средство в различных условиях движения; уравнение тягового баланса; сила сцепления колес с дорогой; понятие о коэффициенте сцепления; изменение коэффициента сцепления в зависимости от погодных условий, режимов движения транспортного средства, состояния шин и дорожного покрытия; условие движения без буксования колес; свойства эластичного колеса; круг силы сцепления; влияние величины продольной реакции на поперечную реакцию; деформации автошины при разгоне, торможении, действии боковой силы; угол увода; гидроскольжение и аквапланирование шины; силы и моменты, действующие на транспортное средство при торможении и при криволинейном движении; скоростные и тормозные свойства, оборачиваемость транспортного средства; устойчивость продольного и бокового движения транспортного средства; условия потери устойчивости бокового движения транспортного средства при разгоне, торможении и повороте; устойчивость против опрокидывания; резервы устойчивости транспортного средства; управляемость продольным и боковым движением транспортного средства; влияние технического состояния систем управления, подвески и шин на управляемость.

Контроль. Опрос

**Тема 4.** Дорожные условия и безопасность движения: динамический габарит транспортного средства; опасное пространство, возникающее вокруг транспортного средства при движении; изменение размеров и формы опасного пространства при изменении скорости и траектории движения транспортного средства; понятие о тормозном и остановочном пути; зависимость расстояния, пройденного транспортным средством за время реакции водителя и время срабатывания тормозного привода, от скорости движения транспортного средства, его технического состояния, а также состояния дорожного покрытия; безопасная дистанция в секундах и метрах; способы контроля безопасной дистанции; безопасный боковой интервал; резервы управления скоростью, ускорением, дистанцией и боковым интервалом; условия безопасного управления; дорожные условия и прогнозирование изменения дорожной ситуации; выбор скорости, ускорения, дистанции и бокового интервала с учетом геометрических параметров дороги и условий движения; влияние плотности транспортного потока на вероятность и тип ДТП; зависимость безопасной дистанции от категорий транспортных средств в паре "ведущий - ведомый"; безопасные условия обгона (опережения); повышение риска ДТП при увеличении отклонения скорости транспортного средства от средней скорости транспортного потока; повышение вероятности возникновения ДТП при увеличении неравномерности движения транспортного средства в транспортном потоке

Контроль. Решение ситуационных задач.

**Тема 5.** Принципы эффективного и безопасного управления транспортным средством: влияние опыта, приобретаемого водителем, на уровень аварийности в дорожном движении; наиболее опасный период накопления водителем опыта; условия безопасного управления транспортным средством; регулирование скорости движения транспортного средства с учетом плотности транспортного потока; показатели эффективности управления транспортным средством; зависимость средней скорости транспортного средства от его максимальной скорости в транспортных потоках различной плотности; снижение эксплуатационного расхода топлива - действенный способ повышения эффективности управления транспортным средством; безопасное и эффективное управления транспортным средством; проблема экологической безопасности; принципы экономичного управления транспортным средством; факторы, влияющие на эксплуатационный расход топлива.

Контроль. Опрос

**Тема 6.** Обеспечение безопасности наиболее уязвимых участников дорожного движения: безопасность

пассажиры транспортных средств; результаты исследований, позволяющие утверждать о необходимости и эффективности использования ремней безопасности; опасные последствия срабатывания подушек безопасности для не пристегнутых водителя и пассажиров транспортных средств; использование ремней безопасности; детская пассажирская безопасность; назначение, правила подбора и установки детских удерживающих устройств; необходимость использования детских удерживающих устройств при перевозке детей до 12-летнего возраста; подушки безопасности для пешеходов и велосипедистов; световозвращающие элементы, их типы и эффективность использования; особенности проезда нерегулируемых пешеходных переходов, расположенных вблизи детских учреждений; обеспечение безопасности пешеходов и велосипедистов при движении в жилых зонах.

**Контроль. Зачет.** Решение тематических задач по темам 1-6; контроль знаний при проведении теоретического этапа промежуточной и итоговой аттестации обучающихся проводится по контрольным вопросам.

### **Первая помощь при дорожно-транспортном происшествии**

**Тема 1.** Организационно-правовые аспекты оказания первой помощи: понятие о видах ДТП, структуре и особенностях дорожно-транспортного травматизма; организация и виды помощи пострадавшим в ДТП; нормативно-правовая база, определяющая права, обязанности и ответственность при оказании первой помощи; особенности оказания помощи детям, определяемые законодательно; понятие "первая помощь"; перечень состояний, при которых оказывается первая помощь; перечень мероприятий по ее оказанию; основные правила вызова скорой медицинской помощи, других специальных служб, сотрудники которых обязаны оказывать первую помощь; соблюдение правил личной безопасности при оказании первой помощи; простейшие меры профилактики инфекционных заболеваний, передающихся с кровью и биологическими жидкостями человека; современные наборы средств и устройств для оказания первой помощи (аптечка первой помощи (автомобильная), аптечка для оказания первой помощи работникам); основные компоненты, их назначение; общая последовательность действий на месте происшествия с наличием пострадавших; основные факторы, угрожающие жизни и здоровью при оказании первой помощи, пути их устранения; извлечение и перемещение пострадавшего в дорожно-транспортном происшествии.

Контроль. Опрос

**Тема 2.** Оказание первой помощи при отсутствии сознания, остановке дыхания и кровообращения: основные признаки жизни у пострадавшего; причины нарушения дыхания и кровообращения при дорожно-транспортном происшествии; способы проверки сознания, дыхания, кровообращения у пострадавшего в дорожно-транспортном происшествии; особенности сердечно-легочной реанимации (СЛР) у пострадавших в дорожно-транспортном происшествии; современный алгоритм проведения сердечно-легочной реанимации (СЛР); техника проведения искусственного дыхания и закрытого массажа сердца; ошибки и осложнения, возникающие при выполнении реанимационных мероприятий; прекращение СЛР; мероприятия, выполняемые после прекращения СЛР; особенности СЛР у детей; порядок оказания первой помощи при частичном и полном нарушении проходимости верхних дыхательных путей, вызванном инородным телом у пострадавших в сознании, без сознания; особенности оказания первой помощи тучному пострадавшему, беременной женщине и ребенку.

**Контроль. Практическое занятие:** оценка обстановки на месте дорожно-транспортного происшествия; отработка вызова скорой медицинской помощи, других специальных служб, сотрудники которых обязаны оказывать первую помощь; отработка навыков определения сознания у пострадавшего; отработка приемов восстановления проходимости верхних дыхательных путей; оценка признаков жизни у пострадавшего; отработка приемов искусственного дыхания "рот ко рту", "рот к носу", с применением устройств для искусственного дыхания; отработка приемов закрытого массажа сердца; выполнение алгоритма сердечно-легочной реанимации; отработка приема перевода пострадавшего в устойчивое боковое положение; отработка приемов удаления инородного тела из верхних дыхательных путей пострадавшего; экстренное извлечение пострадавшего из автомобиля или труднодоступного места, отработка основных приемов (пострадавший в сознании, пострадавший без сознания); оказание первой помощи без извлечения пострадавшего; отработка приема снятия мотоциклетного (велосипедного) шлема и других защитных приспособлений с пострадавшего.

**Тема 3.** Оказание первой помощи при наружных кровотечениях и травмах: цель и порядок выполнения обзорного осмотра пострадавшего в дорожно-транспортном происшествии; наиболее часто встречающиеся повреждения при дорожно-транспортном происшествии; особенности состояний пострадавшего в дорожно-транспортном происшествии, признаки кровотечения; понятия "кровотечение", "острая кровопотеря"; признаки различных видов наружного кровотечения (артериального, венозного, капиллярного, смешанного); способы временной остановки наружного кровотечения: пальцевое прижатие артерии, наложение жгута, максимальное сгибание конечности в суставе, прямое давление на рану, наложение давящей повязки; оказание первой помощи при носовом кровотечении; понятие о травматическом шоке; причины и признаки, особенности травматического шока у пострадавшего в дорожно-транспортном происшествии; мероприятия, предупреждающие развитие травматического шока; цель и последовательность подробного осмотра пострадавшего; основные состояния, с которыми может столкнуться участник оказания первой помощи; травмы головы; оказание первой помощи; особенности ранений волосистой части головы; особенности оказания первой помощи при травмах глаза и носа; травмы шеи, оказание первой помощи; остановка наружного

кровотечения при травмах шеи; фиксация шейного отдела позвоночника (вручную, подручными средствами, с использованием медицинских изделий); травмы груди, оказание первой помощи; основные проявления травмы груди; особенности наложения повязок при травме груди; наложение окклюзионной (герметизирующей) повязки; особенности наложения повязки на рану груди с инородным телом; травмы живота и таза, основные проявления; оказание первой помощи; закрытая травма живота с признаками внутреннего кровотечения; оказание первой помощи; особенности наложения повязок на рану при выпадении органов брюшной полости, при наличии инородного тела в ране; травмы конечностей, оказание первой помощи; понятие "иммобилизация"; способы иммобилизации при травме конечностей; травмы позвоночника, оказание первой помощи.

**Контроль. Практическое занятие:** отработка проведения обзорного осмотра пострадавшего в дорожно-транспортном происшествии с травматическими повреждениями; проведение подробного осмотра пострадавшего; остановка наружного кровотечения при ранении головы, шеи, груди, живота, таза и конечностей с помощью пальцевого прижатия артерий (сонной, подключичной, подмышечной, плечевой, бедренной); наложение табельного и импровизированного кровоостанавливающего жгута (жгута-закрутки, ремня); максимальное сгибание конечности в суставе, прямое давление на рану, наложение давящей повязки; отработка наложения окклюзионной (герметизирующей) повязки при ранении грудной клетки; наложение повязок при наличии инородного предмета в ране живота, груди, конечностей; отработка приемов первой помощи при переломах; иммобилизация (подручными средствами, аутоиммобилизация, с использованием медицинских изделий); отработка приемов фиксации шейного отдела позвоночника.

**Тема 4.** Оказание первой помощи при прочих состояниях, транспортировка пострадавших в дорожно-транспортном происшествии: цель и принципы придания пострадавшим оптимальных положений тела; оптимальные положения тела пострадавшего с травмами груди, живота, таза, конечностей, с потерей сознания, с признаками кровопотери; приемы переноски пострадавших на руках одним, двумя и более участниками оказания первой помощи; приемы переноски пострадавших с травмами головы, шеи, груди, живота, таза, конечностей и позвоночника; способы контроля состояния пострадавшего, находящегося в сознании, без сознания; влияние экстремальной ситуации на психоэмоциональное состояние пострадавшего и участника оказания первой помощи; простые приемы психологической поддержки; принципы передачи пострадавшего бригаде скорой медицинской помощи, другим специальным службам, сотрудники которых обязаны оказывать первую помощь; виды ожогов при дорожно-транспортном происшествии, их признаки; понятие о поверхностных и глубоких ожогах; ожог верхних дыхательных путей, основные проявления; оказание первой помощи; перегревание, факторы, способствующие его развитию; основные проявления, оказание первой помощи; холодовая травма, ее виды; основные проявления переохлаждения (гипотермии), отморожения, оказание первой помощи; отравления при дорожно-транспортном происшествии; пути попадания ядов в организм; признаки острого отравления; оказание первой помощи при попадании отравляющих веществ в организм через дыхательные пути, пищеварительный тракт, через кожу.

Контроль. Опрос

**Практическое занятие:** наложение повязок при ожогах различных областей тела; применение местного охлаждения; наложение термоизолирующей повязки при отморожениях; придание оптимального положения тела пострадавшему в дорожно-транспортном происшествии при: отсутствии сознания, травмах различных областей тела, значительной кровопотере; отработка приемов переноски пострадавших; решение ситуационных задач в режиме реального времени по оказанию первой помощи пострадавшим в дорожно-транспортном происшествии с различными повреждениями (травмами, потерей сознания, отсутствием признаков жизни и с другими состояниями, требующими оказания первой помощи).

**Зачет.** Решение ситуационных задач по оказанию первой помощи пострадавшим в дорожно-транспортном происшествии; контроль знаний (за счет времени отведенного на предмет) при проведении теоретического этапа промежуточной и итоговой аттестации обучающихся проводится по контрольным вопросам

### **Раздел 1. Устройство транспортных средств.**

**Тема 1.1.** Общее устройство транспортных средств категории "В": назначение и общее устройство транспортных средств категории "В"; назначение, расположение и взаимодействие основных агрегатов, узлов, механизмов и систем; краткие технические характеристики транспортных средств категории "В"; классификация транспортных средств по типу двигателя, общей компоновке и типу кузова.

**Тема 1.2.** Кузов автомобиля, рабочее место водителя, системы пассивной безопасности: общее устройство кузова; основные типы кузовов; компоненты кузова; шумоизоляция; остекление; люки; противосолнечные козырьки; замки дверей; стеклоподъемники; сцепное устройство; системы обеспечения комфортных условий для водителя и пассажиров; системы очистки и обогрева стекол; очистители и омыватели фар головного света; системы регулировки и обогрева зеркал заднего вида; низкотемпературные жидкости; применяемые в системе стеклоомывателей; рабочее место водителя; назначение и расположение органов управления, контрольно-измерительных приборов, индикаторов, звуковых сигнализаторов и сигнальных ламп; порядок работы с бортовым компьютером и навигационной системой; системы регулировки взаимного положения сиденья и органов управления автомобилем; системы пассивной безопасности; ремни безопасности (назначение, разновидности и принцип работы); подголовники (назначение и основные виды); система подушек

безопасности; конструктивные элементы кузова, снижающие тяжесть последствий дорожно-транспортных происшествий; защита пешеходов; электронное управление системами пассивной безопасности; неисправности элементов кузова и систем пассивной безопасности, при наличии которых запрещается эксплуатация транспортного средства.

**Тема 1.3.**Общее устройство и работа двигателя: разновидности двигателей, применяемых в автомобилестроении; двигатели внутреннего сгорания; электродвигатели; комбинированные двигательные установки; назначение, устройство и принцип работы двигателя внутреннего сгорания; назначение, устройство, принцип работы и основные неисправности кривошипно-шатунного механизма; назначение, устройство, принцип работы и основные неисправности механизма газораспределения; назначение, устройство, принцип работы и основные неисправности системы охлаждения; тепловой режим двигателя и контроль температуры охлаждающей жидкости; виды охлаждающих жидкостей, их состав и эксплуатационные свойства; ограничения по смешиванию различных типов охлаждающих жидкостей; назначение и принцип работы предпускового подогревателя; назначение, устройство, принцип работы и основные неисправности системы смазки двигателя; контроль давления масла; классификация, основные свойства и правила применения моторных масел; ограничения по смешиванию различных типов масел; назначение, устройство, принцип работы и основные неисправности систем питания двигателей различного типа (бензинового, дизельного, работающего на газе); виды и сорта автомобильного топлива; зимние и летние сорта дизельного топлива; электронная система управления двигателем; неисправности двигателя, при наличии которых запрещается эксплуатация транспортного средства.

**Тема 1.4.**Общее устройство трансмиссии: схемы трансмиссии транспортных средств категории "В" с различными приводами; назначение сцепления; общее устройство и принцип работы сцепления; общее устройство и принцип работы гидравлического и механического приводов сцепления; основные неисправности сцепления, их признаки и причины; правила эксплуатации сцепления, обеспечивающие его длительную и надежную работу; назначение, общее устройство и принцип работы коробки переключения передач; понятие о передаточном числе и крутящем моменте; схемы управления механическими коробками переключения передач; основные неисправности механической коробки переключения передач, их признаки и причины; автоматизированные (роботизированные) коробки переключения передач; гидромеханические и бесступенчатые автоматические коробки переключения передач; признаки неисправностей автоматической и автоматизированной (роботизированной) коробки переключения передач; особенности эксплуатации автомобилей с автоматической и автоматизированной (роботизированной) коробками передач; назначение и общее устройство раздаточной коробки; назначение, устройство и работа коробки отбора мощности; устройство механизмов включения раздаточной коробки и коробки отбора мощности; назначение, устройство и работа главной передачи, дифференциала, карданной передачи и приводов управляемых колес; маркировка и правила применения трансмиссионных масел и пластичных смазок. Контроль. Опрос

**Тема 1.5.**Назначение и состав ходовой части: назначение и общее устройство ходовой части автомобиля; основные элементы рамы; тягово-сцепное устройство; лебедка; назначение, общее устройство и принцип работы передней и задней подвесок; назначение и работа амортизаторов; неисправности подвесок, влияющие на безопасность движения автомобиля; конструкции автомобильных шин, их устройство и маркировка; летние и зимние автомобильные шины; нормы давления воздуха в шинах; система регулирования давления воздуха в шинах; условия эксплуатации, обеспечивающие надежность автомобильных шин; виды и маркировка дисков колес; крепление колес; влияние углов установки колес на безопасность движения автомобиля и интенсивность износа автомобильных шин; неисправности ходовой части, при наличии которых запрещается эксплуатация транспортного средства. Контроль. Опрос

**Тема 1.6.**Общее устройство и принцип работы тормозных систем: рабочая и стояночная тормозные системы, их назначение, общее устройство и принцип работы; назначение и общее устройство запасной тормозной системы; электромеханический стояночный тормоз; общее устройство тормозной системы с гидравлическим приводом; работа вакуумного усилителя и тормозных механизмов; тормозные жидкости, их виды, состав и правила применения; ограничения по смешиванию различных типов тормозных жидкостей; неисправности тормозных систем, при наличии которых запрещается эксплуатация транспортного средства.

**Тема 1.7.**Общее устройство и принцип работы системы рулевого управления: назначение систем рулевого управления, их разновидности и принципиальные схемы; требования, предъявляемые к рулевому управлению; общее устройство рулевых механизмов и их разновидностей; общее устройство и принцип работы системы рулевого управления с гидравлическим усилителем; масло, применяемое в гидравлических усилителях рулевого управления; общее устройство и принцип работы системы рулевого управления с электрическим усилителем; система управления электрическим усилителем руля; устройство, работа и основные неисправности шарниров рулевых тяг; неисправности систем рулевого управления, при наличии которых запрещается эксплуатация транспортного средства. Контроль. Опрос

**Тема 1.8.**Электронные системы помощи водителю: системы, улучшающие курсовую устойчивость и управляемость автомобиля; система курсовой устойчивости и ее компоненты (антиблокировочная система тормозов (далее - АБС), антипробуксовочная система, система распределения тормозных усилий, система электронной блокировки дифференциала); дополнительные функции системы курсовой устойчивости; системы - ассистенты водителя (ассистент движения на спуске, ассистент трогания на подъеме, динамический ассистент

трогания с места, функция автоматического включения стояночного тормоза, функция просушивания тормозов, ассистент рулевой коррекции, адаптивный круиз-контроль, система сканирования пространства перед автомобилем, ассистент движения по полосе, ассистент смены полосы движения, системы автоматической парковки). Контроль. Опрос

**Тема 1.9.** Источники и потребители электрической энергии: аккумуляторные батареи, их назначение, общее устройство и маркировка; правила эксплуатации аккумуляторных батарей; состав электролита и меры безопасности при его приготовлении; назначение, общее устройство и принцип работы генератора; признаки неисправности генератора; назначение, общее устройство и принцип работы стартера; признаки неисправности стартера; назначение системы зажигания; разновидности систем зажигания, их электрические схемы; устройство и принцип работы приборов бесконтактной и микропроцессорной систем зажигания; электронные системы управления микропроцессорной системой зажигания; общее устройство и принцип работы внешних световых приборов и звуковых сигналов; корректор направления света фар; система активного головного света; ассистент дальнего света; неисправности электрооборудования, при наличии которых запрещается эксплуатация транспортного средства. Контроль. Опрос

**Тема 1.10.** Общее устройство прицепов и тягово-сцепных устройств: классификация прицепов; краткие технические характеристики прицепов категории O1; общее устройство прицепа; электрооборудование прицепа; назначение и устройство узла сцепки; способы фиксации страховочных тросов (цепей); назначение, устройство и разновидности тягово-сцепных устройств тягачей; неисправности, при наличии которых запрещается эксплуатация прицепа.

## **Раздел 2. Техническое обслуживание.**

**Тема 2.1.** Система технического обслуживания: сущность и общая характеристика системы технического обслуживания и ремонта транспортных средств; виды и периодичность технического обслуживания автомобилей и прицепов; организации, осуществляющие техническое обслуживание транспортных средств; назначение и содержание сервисной книжки; контрольный осмотр и ежедневное техническое обслуживание автомобиля и прицепа; технический осмотр транспортных средств, его назначение, периодичность и порядок проведения; организации, осуществляющие технический осмотр транспортных средств; подготовка транспортного средства к техническому осмотру; содержание диагностической карты.

### **Контроль. Опрос**

**Тема 2.2.** Меры безопасности и защиты окружающей природной среды при эксплуатации транспортного средства: меры безопасности при выполнении работ по ежедневному техническому обслуживанию автомобиля; противопожарная безопасность на автозаправочных станциях; меры по защите окружающей природной среды при эксплуатации транспортного средства. Контроль. Опрос

**Тема 2.3.** Устранение неисправностей: проверка и доведение до нормы уровня масла в системе смазки двигателя; проверка и доведение до нормы уровня охлаждающей жидкости в системе охлаждения двигателя; проверка и доведение до нормы уровня тормозной жидкости в гидроприводе сцепления и тормозной системы; проверка состояния аккумуляторной батареи; проверка и доведение до нормы давления воздуха в шинах колес; снятие и установка колеса; снятие и установка аккумуляторной батареи; снятие и установка электроламп; снятие и установка плавкого предохранителя.

**Контроль. Зачет.** Решение ситуационных задач по контрольному осмотру, ежедневному техническому обслуживанию и определению неисправностей, влияющих на безопасность движения ТС; контроль знаний (за счет времени отведенного на предмет) при проведении теоретического этапа промежуточной и итоговой аттестации обучающихся проводится по контрольным вопросам.

## **Основы управления транспортными средствами категории "В"**

**Тема 1.** Приемы управления транспортным средством: рабочее место водителя; оптимальная рабочая поза водителя; регулировка положения сиденья и органов управления для принятия оптимальной рабочей позы; регулировка зеркал заднего вида; техника руления, обеспечивающая сохранение обратной связи о положении управляемых колес; силовой и скоростной способы руления; техника выполнения операций с органами управления скоростью, сцеплением, тормозом; правила пользования сцеплением, обеспечивающие его длительную и надежную работу; порядок пуска двигателя в различных температурных условиях; порядок действий органами управления при трогании с места, разгоне с последовательным переключением передач в восходящем порядке, снижении скорости движения с переключением передач в нисходящем порядке, торможении двигателем; выбор оптимальной передачи при различных скоростях движения; способы торможения в штатных и нештатных ситуациях; особенности управления транспортным средством при наличии АБС; особенности управления транспортным средством с автоматической трансмиссией.

### **Контроль. Опрос**

**Тема 2.** Управление транспортным средством в штатных ситуациях: маневрирование в ограниченном пространстве; обеспечение безопасности при движении задним ходом; использование зеркал заднего вида и электронных систем автоматической парковки при маневрировании задним ходом; способы парковки транспортного средства; действия водителя при движении в транспортном потоке; выбор оптимальной скорости, ускорения, дистанции и бокового интервала в транспортном потоке; расположение транспортного средства на проезжей части в различных условиях движения; управление транспортным средством при

прохождении поворотов различного радиуса; выбор безопасной скорости и траектории движения; алгоритм действий водителя при выполнении перестроений и объезде препятствий; условия безопасной смены полосы движения; порядок выполнения обгона и опережения; определение целесообразности обгона и опережения; условия безопасного выполнения обгона и опережения; встречный разъезд; способы выполнения разворота вне перекрестков; остановка на проезжей части дороги и за ее пределами; действия водителей транспортных средств при вынужденной остановке в местах, где остановка запрещена; проезд перекрестков; выбор скорости и траектории движения при проезде перекрестков; опасные ситуации при проезде перекрестков; управление транспортным средством при проезде пешеходных переходов, мест остановок маршрутных транспортных средств, железнодорожных переездов, мостов, тоннелей; порядок движения в жилых зонах; особенности управления транспортным средством при движении по автомагистралям, а также при въезде на автомагистрали и съезде с них; управление транспортным средством в горной местности, на крутых подъемах и спусках, при движении по опасным участкам дорог (сужение проезжей части, свежееуложенное покрытие дороги, битумные и гравийные покрытия); меры предосторожности при движении по ремонтируемым участкам дорог; ограждения ремонтируемых участков дорог, применяемые предупредительные и световые сигналы; управление транспортным средством при движении в условиях недостаточной видимости (темное время суток, туман, дождь, снегопад); особенности управления транспортным средством при движении по дороге с низким коэффициентом сцепления дорожного покрытия (в гололедицу); пользование зимними дорогами (зимниками); движение по ледовым переправам; движение по бездорожью; управление транспортным средством при движении с прицепом и при буксировке механических транспортных средств; перевозка пассажиров в легковых и грузовых автомобилях; создание условий для безопасной перевозки детей различного возраста; ограничения по перевозке детей в различных транспортных средствах; приспособления для перевозки животных, перевозка грузов в легковых и грузовых автомобилях; оптимальное размещение и крепление перевозимого груза; особенности управления транспортным средством в зависимости от характеристик перевозимого груза. Решение ситуационных задач.

#### **Контроль. Опрос**

**Тема 3.** Управление транспортным средством в нештатных ситуациях: понятие о нештатной ситуации; причины возможных нештатных ситуаций; действия органами управления скоростью и тормозом при буксовании и блокировке колес; регулирование скорости в процессе разгона, предотвращающее буксование ведущих колес; действия водителя при блокировке колес в процессе экстренного торможения, объезд препятствия как средство предотвращения наезда; занос и снос транспортного средства, причины их возникновения; действия водителя по предотвращению и прекращению заноса и сноса переднеприводного, заднеприводного и полноприводного транспортного средства; действия водителя с учетом типа привода транспортного средства при превышении безопасной скорости на входе в поворот; действия водителя при угрозе столкновения; действия водителя при отказе рабочего тормоза, усилителя руля, разрыве шины в движении, отрыве рулевых тяг привода рулевого управления; действия водителя при возгорании и падении транспортного средства в воду.

**Контроль. Зачет.** Решение тематических задач по темам 1 – 20; контроль знаний (за счет времени отведенного на предмет) при проведении теоретического этапа промежуточной и итоговой аттестации обучающихся проводится по контрольным вопросам

#### **Организация и выполнение грузовых перевозок автомобильным транспортом**

**Тема 1.** Нормативные правовые акты, определяющие порядок перевозки грузов автомобильным транспортом: заключение договора перевозки грузов; предоставление транспортных средств, контейнеров для перевозки грузов; прием груза для перевозки; погрузка грузов в транспортные средства и выгрузка грузов из них; сроки доставки груза; выдача груза; хранение груза в терминале перевозчика; очистка транспортных средств, контейнеров; заключение договора фрахтования транспортного средства для перевозки груза; особенности перевозки отдельных видов грузов; порядок составления актов и оформления претензий; предельно допустимые массы, осевые нагрузки и габариты транспортных средств; формы и порядок заполнения транспортной накладной и заказа-наряда на предоставление транспортного средства. Зачёт

**Тема 2.** Основные показатели работы грузовых автомобилей: технико-эксплуатационные показатели работы грузовых автомобилей; повышение грузоподъемности подвижного состава; зависимость производительности труда водителя от грузоподъемности подвижного состава; экономическая эффективность автомобильных перевозок.

#### **Контроль. Опрос**

**Тема 3.** Организация грузовых перевозок: централизованные перевозки грузов, эффективность централизованных перевозок; организация перевозок различных видов грузов; принципы организации перевозок массовых навалочных и сыпучих грузов; специализированный подвижной состав; перевозка строительных грузов; способы использования грузовых автомобилей; перевозка грузов по рациональным маршрутам; маятниковый и кольцевой маршруты; челночные перевозки; перевозка грузов по часам графика; сквозное движение, система тяговых плеч; перевозка грузов в контейнерах и пакетами; пути снижения себестоимости автомобильных перевозок; междугородные перевозки.

#### **Контроль. Опрос**

**Тема 4.** Диспетчерское руководство работой подвижного состава: диспетчерская система руководства



перевозками; порядок и способы взаимодействия с диспетчерской службой автотранспортной организации, в том числе посредством спутниковых систем мониторинга транспортных средств, включая систему ГЛОНАСС; централизованная и децентрализованная системы диспетчерского руководства; контроль за работой подвижного состава на линии; диспетчерское руководство работой грузового автомобиля на линии; формы и технические средства контроля и диспетчерской связи с водителями, работающими на линии, и клиентурой; оформление и сдача путевых листов и товарно-транспортных документов при возвращении с линии; обработка путевых листов; оперативный учет работы водителей; порядок оформления документов при несвоевременном возвращении с линии; нормы расхода топлива и смазочных материалов для автомобилей; мероприятия по экономии топлива и смазочных материалов, опыт передовых водителей.

Контроль **Зачет**. Решение тематических задач по темам 1 – 20; контроль знаний при проведении теоретического этапа промежуточной и итоговой аттестации обучающихся проводится по контрольным вопросам

### **Организация и выполнение пассажирских перевозок автомобильным транспортом**

**Тема 1.** Нормативное правовое обеспечение пассажирских перевозок автомобильным транспортом: государственный надзор в области автомобильного транспорта и городского наземного электрического транспорта; виды перевозок пассажиров и багажа; заключение договора фрахтования транспортного средства для перевозки пассажиров и багажа по заказу; определение маршрута перевозки пассажиров и багажа по заказу; перевозки детей, следующих вместе с пассажиром; перевозка багажа, провоз ручной клади транспортным средством, предоставляемым для перевозки пассажиров по заказу; отказ от исполнения договора фрахтования транспортного средства для перевозки пассажиров и багажа по заказу или изменение такого договора; порядок предъявления претензий к перевозчикам, фрахтовщикам; договор перевозки пассажира; договор фрахтования; ответственность за нарушение обязательств по перевозке; ответственность перевозчика за задержку отправления пассажира; перевозка пассажиров и багажа легковым такси; прием и оформление заказа; порядок определения маршрута перевозки; порядок перевозки пассажиров легковыми такси; порядок перевозки багажа легковыми такси; плата за пользование легковым такси; документы, подтверждающие оплату пользования легковым такси; предметы, запрещенные к перевозке в легковых такси; оборудование легковых такси, порядок размещения информации.

Контроль. Опрос

**Тема 2.** Техничко-эксплуатационные показатели пассажирского автотранспорта: количественные показатели (объем перевозок, пассажирооборот, машино-часы работы); качественные показатели (коэффициент технической готовности, коэффициент выпуска на линию); мероприятия по увеличению выпуска подвижного состава на линию; продолжительность нахождения подвижного состава на линии; скорость движения; техническая скорость; эксплуатационная скорость; скорость сообщения; мероприятия по повышению скорости сообщения, среднее расстояние поездки пассажиров; коэффициент использования пробега; мероприятия по повышению коэффициента использования пробега; среднесуточный пробег; общий пробег; производительность работы пассажирского автотранспорта.

Контроль. Опрос

**Тема 3.** Диспетчерское руководство работой такси на линии: диспетчерская система руководства пассажирскими автомобильными перевозками; порядок и способы взаимодействия с диспетчерской службой автотранспортной организации, в том числе посредством спутниковых систем мониторинга транспортных средств, включая систему ГЛОНАСС; централизованная и децентрализованная системы диспетчерского руководства; средства диспетчерской связи с водителями такси, работающими на линии; организация выпуска подвижного состава на линию; порядок приема подвижного состава на линии; порядок оказания технической помощи на линии; контроль за своевременным возвратом автомобилей в таксопарк.

**Тема 4.** Работа такси на линии: организация таксомоторных перевозок пассажиров; пути повышения эффективности использования подвижного состава; работа такси в часы "пик"; особенности перевозки пассажиров с детьми и лиц с ограниченными возможностями здоровья; назначение, основные типы и порядок использования таксометров; основные формы первичного учета работы автомобиля; путевой (маршрутный) лист; порядок выдачи и заполнения путевых листов; оформление и сдача путевых листов при возвращении с линии; обработка путевых листов; порядок оформления документов при несвоевременном возвращении с линии; нормы расхода топлива и смазочных материалов для автомобилей, используемых в качестве легкового такси; мероприятия по экономии топлива и смазочных материалов, опыт передовых водителей. **Зачет**. Решение тематических задач по темам 1 – 20; контроль знаний при проведении теоретического этапа промежуточной и итоговой аттестации обучающихся проводится по контрольным вопросам

### **Вождение транспортных средств категории "В"**

#### **Раздел 1. Первоначальное обучение вождению.**

**Упражнение 1.1.** Посадка, действия органами управления: ознакомление с органами управления и контрольно-измерительными приборами учебного транспортного средства, регулировка положения сиденья, органов управления и зеркал заднего вида, пристегивание ремнем безопасности; действия органами управления сцеплением и подачей топлива; взаимодействие органами управления сцеплением и подачей топлива; действия органами управления сцеплением и переключением передач; взаимодействие органами управления сцеплением, переключением передач и подачей топлива при переключении передач в восходящем и

нисходящем порядке; действия органами управления рабочим и стояночным тормозами; взаимодействие органами управления подачей топлива и рабочим тормозом; взаимодействие органами управления сцеплением, подачей топлива, переключением передач, рабочим и стояночным тормозами; отработка приемов руления.

**Упражнение 1.2.** Пуск двигателя, начало движения, переключение передач в восходящем порядке, переключение передач в нисходящем порядке, остановка, выключение двигателя: действия при пуске и выключении двигателя; действия при переключении передач в восходящем порядке; действия при переключении передач в нисходящем порядке; действия при остановке; действия при пуске двигателя, начале движения, переключении передач в восходящем порядке, переключении передач в нисходящем порядке, остановке, выключении двигателя.

**Упражнение 1.3.** Начало движения, движение по кольцевому маршруту, остановка в заданном месте с применением различных способов торможения: начало движения, разгон с переключением передач в восходящем порядке и снижение скорости с переключением передач в нисходящем порядке при движении по кольцевому маршруту, торможение двигателем, остановка; начало движения, разгон, движение по прямой, остановка в заданном месте с применением плавного торможения; начало движения, разгон, движение по прямой, остановка в заданном месте с применением прерывистого торможения (для транспортных средств, не оборудованных АБС); начало движения, разгон, движение по прямой, остановка в заданном месте с применением ступенчатого торможения (для транспортных средств, не оборудованных АБС); начало движения, разгон, движение по прямой, остановка в заданном месте с применением экстренного торможения.

**Упражнение 1.4.** Повороты в движении, разворот для движения в обратном направлении, проезд перекрестка и пешеходного перехода: начало движения, разгон, движение по прямой, снижение скорости, переход на низшую передачу, включение правого указателя поворота, поворот направо, выключение указателя поворота, разгон; начало движения, разгон, движение по прямой, снижение скорости, переход на низшую передачу, включение левого указателя поворота, поворот налево, выключение указателя поворота, разгон; начало движения, разгон, движение по прямой, выбор места для разворота, снижение скорости, включение правого указателя поворота, остановка, включение левого указателя поворота, разворот без применения заднего хода, разгон; проезд перекрестка и пешеходного перехода.

**Упражнение 1.5.** Движение задним ходом: начало движения вперед, движение по прямой, остановка, осмотр дороги через зеркала заднего вида, включение передачи заднего хода, движение задним ходом по прямой, контролирование траектории и безопасности движения через зеркала заднего вида, остановка; начало движения вперед, движение по прямой, остановка, осмотр дороги через зеркала заднего вида, включение передачи заднего хода, движение задним ходом с поворотами направо и налево, контролирование траектории и безопасности движения через зеркала заднего вида, остановка.

**Упражнение 1.6.** Движение в ограниченных проездах, сложное маневрирование: въезд в ворота с прилегающей и противоположной сторон дороги передним и задним ходом и выезд из ворот передним и задним ходом с поворотами направо и налево; проезд по траектории "змейка" передним и задним ходом; разворот с применением заднего хода в ограниченном по ширине пространстве; движение по габаритному тоннелю передним и задним ходом из положения с предварительным поворотом направо (налево); движение по наклонному участку, остановка на подъеме, начало движения на подъеме, остановка на спуске, начало движения на спуске; постановка на стоянку передним и задним ходом параллельно краю проезжей части; въезд в "бокс" передним и задним ходом из положения с предварительным поворотом направо (налево).

**Упражнение 1.7.** Движение с прицепом: сцепление с прицепом, движение по прямой, расцепление; движение с прицепом передним и задним ходом с поворотами направо и налево; въезд в "бокс" с прицепом передним и задним ходом из положения с предварительным поворотом направо (налево).

## **Раздел 2. Обучение вождению в условиях дорожного движения.**

**Тема 2.1.** Вождение по учебным маршрутам: подготовка к началу движения, выезд на дорогу с прилегающей территории, движение в транспортном потоке, на поворотах, подъемах и спусках, остановка и начало движения на различных участках дороги и в местах стоянки; перестроения, повороты, разворот вне перекрестка, опережение, обгон, объезд препятствия и встречный разъезд, движение по мостам и путепроводам, проезд мест остановок маршрутных транспортных средств, пешеходных переходов и железнодорожных переездов; проезд регулируемых и нерегулируемых перекрестков в прямом направлении, с поворотами направо и налево, разворотом для движения в обратном направлении; движение в транспортном потоке вне населенного пункта; движение в темное время суток (в условиях недостаточной видимости).

## **5. Планируемые результаты освоения программы:**

### ***Личностные:***

- Формирование готовности и способности обучающихся к саморазвитию и самообразованию.
- Знание правила дорожного движения.
- Развитие способностей при управлении автотранспортным средством.

### **Метапредметные:**

- Умение самостоятельно определять цели обучения и планировать пути их достижения, в том числе альтернативные;
- Умение осознанно выбирать наиболее эффективные способы решения задач;
- Умение соотносить свои действия с планируемыми результатами, осуществлять контроль своей деятельности в процессе достижения результата;
- Умение оценивать правильность выполнения учебных задач, собственные возможности её решения;
- Владение основами самоконтроля, самооценки;
- Умение определять понятия, создавать обобщения;
- Работать индивидуально;
- Формирование и развитие компетентности в области использования автотранспортных средств

### **Предметные**

<b>Обучающийся будет</b>	
<b>знать</b>	<b>уметь</b>
Правила дорожного движения, основы законодательства в сфере дорожного движения; основы обеспечения безопасности наиболее уязвимых участников дорожного движения: пешеходов, велосипедистов; основы обеспечения детской пассажирской безопасности;	соблюдать Правила дорожного движения при управлении транспортным средством (составом транспортных средств);
правила обязательного страхования гражданской ответственности владельцев транспортных средств;	управлять своим эмоциональным состоянием;
основы безопасного управления транспортными средствами;	конструктивно разрешать противоречия и конфликты, возникающие в дорожном движении;
цели и задачи управления системами "водитель - автомобиль - дорога" и "водитель - автомобиль";	выполнять ежедневное техническое обслуживание транспортного средства (состава транспортных средств);
особенности наблюдения за дорожной обстановкой;	устранять мелкие неисправности в процессе эксплуатации транспортного средства (состава транспортных средств);
способы контроля безопасной дистанции и бокового интервала;	обеспечивать безопасную посадку и высадку пассажиров, их перевозку, либо прием, размещение и перевозку грузов;
порядок вызова аварийных и спасательных служб; основы обеспечения безопасности наиболее уязвимых участников дорожного движения: пешеходов, велосипедистов	проблемы, связанные с нарушением правил дорожного движения водителями транспортных средств и их последствиями; выбирать безопасные скорость, дистанцию и интервал в различных условиях движения; информировать других участников движения о намерении изменить скорость и траекторию движения транспортного средства, подавать предупредительные сигналы рукой; использовать зеркала заднего вида при маневрировании; прогнозировать и предотвращать возникновение опасных дорожно-транспортных ситуаций в процессе управления транспортным средством (составом транспортных средств); своевременно принимать правильные решения и уверенно действовать в сложных и опасных дорожных ситуациях;
	выполнять мероприятия по оказанию первой помощи пострадавшим в дорожно-транспортном происшествии.

### **6. Организационно-педагогические условия реализации программы**

### Материально-технические условия

- Наличие компьютерного класса.
- Наличие персональных компьютеров (ноутбуков), проектор с экраном.

### Программное обеспечение

Данная программа дополнительного образования носит универсальный характер, то есть в зависимости от возможностей учреждения образования по ней можно работать как на свободном программном обеспечении, так и на платном лицензированном.

- Различный электронный дидактический материал: теоретические задания, тесты, опросники.
- Иллюстрационный материал: компьютерные презентации, экзаменационные билеты.

**Кадровое обеспечение:** занятия по дополнительной общеобразовательной программе «Автокласс» ведет Ветлугин П.А., стаж пед. работы 10 лет. По образованию – учитель географии, специалист с высшим образованием КФУ 2015 год.

### 7. Формы аттестации/контроля

контроль знаний проводится в виде зачета, который может включать в себя: тестирования, практические задания.

Виды аттестации	Формы оценки результативности	Срок проведения
Промежуточная аттестация	Диагностика уровня ключевых, мета предметных и предметных компетенций учащихся. Формы – зачет (тестирование, практическая работа)	Декабрь
Аттестация обучающихся по завершению освоения программы	Оценка качества обученности учащихся по завершению обучения по образовательной программе Формы – зачет (тестирование, практическая работа)	Май

Для отслеживания результатов реализации программы применяются различные методы: анкеты, тесты.

Так же проводится педагогическое наблюдение. Каждый ребенок в течение календарного года сдает зачеты по ПДД и получает допуск к сдаче экзамена в ГИБДД г.Чистополя.

### 8. Оценочные материалы

Проведение диагностики осуществляется педагогом и администрацией учреждения с помощью различных методов: наблюдение, анкетирование, выполнение практического задания. Оценивание идет по критериям.

Критерии оценки практического задания			
<b>Практическая подготовка</b>			
Соответствие практических умений и навыков программным требованиям	▪ практически не овладел умениями и навыками;	0	Наблюдение, контрольное задание
	▪ овладел менее чем ½ предусмотренных умений и навыков;	1	
	▪ объем усвоенных умений и навыков составляет более ½;	2	
	▪ овладел практически всеми умениями и навыками, предусмотренными программой за конкретный период	3	
Отсутствие затруднений в использовании специального оборудования и оснащения	▪ не пользуется специальными приборами и инструментами;	0	Наблюдение, контрольное задание
	▪ испытывает серьезные затруднения при работе с оборудованием;	1	
	▪ работает с оборудованием с помощью педагога;	2	
	▪ работает с оборудованием самостоятельно, не испытывает особых трудностей	3	

Креативность в выполнении практических заданий	<ul style="list-style-type: none"> <li>▪ начальный (элементарный) уровень развития креативности- ребенок в состоянии выполнять лишь простейшие практические задания педагога;</li> <li>▪ репродуктивный уровень – в основном, выполняет задания на основе образца;</li> <li>▪ творческий уровень (I) – видит необходимость принятия творческих решений, выполняет практические задания с элементами творчества с помощью педагога;</li> <li>▪ творческий уровень (II) - выполняет практические задания с элементами творчества самостоятельно.</li> </ul>	0	Наблюдение, контрольное задание
		1	
		2	
		3	

Полученные данные заносятся в сводную таблицу результатов образовательного уровня обучающихся:

**ДИАГНОСТИЧЕСКАЯ КАРТА**  
мониторинга результатов обучения детей по дополнительной образовательной программе

Объединение \_\_\_\_\_ Доп. образовательная программа \_\_\_\_\_

Год обучения \_\_\_\_\_ Группа № \_\_\_\_\_ Педагог \_\_\_\_\_ Учебный год \_\_\_\_\_

Фамилия, имя воспитанника	1		2		3		4		5		6		7		8		9		10		11		12		
	Конец 1-го учебного	Конец 1-го учебного	Конец 2-го учебного	Конец 2-го учебного	Конец 3-го учебного	Конец 3-го учебного	Конец 4-го учебного	Конец 4-го учебного	Конец 5-го учебного	Конец 5-го учебного	Конец 6-го учебного	Конец 6-го учебного	Конец 7-го учебного	Конец 7-го учебного	Конец 8-го учебного	Конец 8-го учебного	Конец 9-го учебного	Конец 9-го учебного	Конец 10-го учебного	Конец 10-го учебного	Конец 11-го учебного	Конец 11-го учебного	Конец 12-го учебного	Конец 12-го учебного	
Сроки диагностики Показатели	<b>Т е о р е т и ч е с к а я   п о д г о т о в к а</b>																								
Теоретические знания, предусмотренные программой. Владение специальной терминологией																									
	<b>П р а к т и ч е с к а я   п о д г о т о в к а</b>																								
Практические умения и навыки, предусмотренные программой. Владение специальным оборудованием и оснащением																									
Творческие навыки																									
К-во баллов всего																									
Уровень																									

Д о с т и ж е н и я   в о с п и т а н н и к о в																									
Районный уровень																									
Муниципальный уровень																									
На уровне района, города																									
Республиканский уровень																									
Международный уровень																									

Осуществляется анализ результатов диагностики. И все результаты заносятся в сводную таблицу:

Результаты \_\_\_\_\_ аттестации учащихся объединения \_\_\_\_\_ за \_\_\_\_\_ 20\_\_\_\_/20\_\_\_\_ уч.года  
(Сводная таблица)

№	Название объединения	к-во детей	Уровни освоения программы за _____ полугодие _____ <u>уч.года</u>										
			низкий уровень баллов		средний уровень баллов		высокий уровень баллов						
			к-во детей	%	к-во детей	%	к-во детей	%					
1													

### 9. Список литературы, использованный для написания данной программы

1. Основы управления автомобилем и безопасность движения. Шухман Ю.И. Учебник водителя категории «В».
2. Первая доврачебная медицинская помощь. Николенко В.Н., Блувштейн Г.А., Карнаухов Г.М. Учебник водителя категории «А», «В», «С», «Д».
3. Сердечно-легочная реанимация. Федоровский Н.М. Учебное пособие по приобретению практических

навыков на манекенах, тренажерах и муляжах.

4. Курс лекций по учебному предмету «Психологические основы управления деятельностью водителя». Зарница. Учебное пособие водителя категории «А», «В», «С», «Д».
5. Психологические основы безопасного управления транспортным средством. Рожков Л.Б., Найдина И.В. Учебник водителя категории «А», «В», «С», «Д».

Электронные учебно-наглядные пособия:

1. Оказание первой медицинской помощи пострадавшим при ДТП. Автошкола МААШ. Мультимедийное учебно-методическое пособие.
2. Психологические основы деятельности водителя. «НОУ ЦИРОТ ДОСААФ России». Москва 2021.
3. Основы управления ТС и безопасность движения. Автошкола МААШ. Электронный диск видеуроков в соответствии с программой подготовки водителя ТС категории «В».

Календарный учебный график дополнительной общеобразовательной общеразвивающей программы

№	Месяц Неделя	Число	Время проведения	Форма занятия	Кол-во часов	Тема занятия	Место проведения	Форма контроля
1				Объяснение нового материала	1	Законодательство, определяющее правовые основы обеспечения безопасности дорожного движения и регулирующие отношения в сфере взаимодействия общества и природы	121 каб.	Опрос
2				Объяснение нового материала	1	Законодательство, устанавливающее ответственность за нарушения в сфере дорожного движения.	121 каб.	Опрос
3-4					2			
5-6				Объяснение нового материала	2	Общие положения, основные понятия и термины, используемые в <a href="#">Правилах</a> дорожного движения	121 каб.	Опрос
7-8				Объяснение нового материала	2	Обязанности участников дорожного движения	121 каб.	Опрос
9-10				Объяснение нового материала	2	Общие положения, основные понятия и термины, используемые в <a href="#">Правилах</a> дорожного движения	121 каб.	Опрос
11-12				Объяснение нового материала	2	Обязанности участников дорожного движения	121 каб.	Опрос
13-17				Объяснение нового материала	5	Дорожные знаки	121 каб.	Опрос
18				Объяснение нового материала	1	Дорожная разметка	121 каб.	Опрос
19-24				Объяснение нового материала	6	Порядок движения и расположение транспортных средств на проезжей части	121 каб.	Опрос
25-29				Объяснение нового материала	4	Остановка и стоянка транспортных средств	121 каб.	Опрос
30-31				Объяснение нового материала	2	Регулирование дорожного движения	121 каб.	Опрос
32-37				Объяснение нового материала	6	Проезд перекрестков	121 каб.	Опрос
38-42				Объяснение нового материала	6	Проезд пешеходных переходов, мест остановок маршрутных транспортных средств и железнодорожных переездов	121 каб.	Опрос
43-44				Объяснение нового материала	2	Порядок использования внешних световых приборов и звуковых сигналов	121 каб.	Опрос

45				Объяснение нового материала	1	Буксировка транспортных средств, перевозка людей и грузов	121 каб.	Опрос
46				Объяснение нового материала	1	Требования к оборудованию и техническому состоянию транспортных средств.	121 каб.	Опрос
47-48				Объяснение нового материала	2	Познавательные функции, системы восприятия и психомоторные навыки	121 каб.	Опрос
49-50				Объяснение нового материала	2	Этические основы деятельности водителя	121 каб.	Опрос
51-52				Объяснение нового материала	2	Основы эффективного общения	121 каб.	Опрос
53-54				Объяснение нового материала	2	Эмоциональные состояния и профилактика конфликтов	121 каб.	Опрос
55-58				Объяснение нового материала	4	Саморегуляция и профилактика конфликтов (психологический практикум).	121 каб.	Опрос
59-60				Объяснение нового материала	2	Дорожное движение	121 каб.	Опрос
61-62				Объяснение нового материала	2	Профессиональная надежность водителя	121 каб.	Опрос
63-66				Объяснение нового материала	4	Влияние свойств транспортного средства на эффективность и безопасность управления	121 каб.	Опрос
67-72				Объяснение нового материала	6	Дорожные условия и безопасность движения	121 каб.	Опрос
73-74				Объяснение нового материала	2	Принципы эффективного и безопасного управления транспортным средством	121 каб.	Опрос
75-76				Объяснение нового материала	2	Обеспечение безопасности наиболее уязвимых участников дорожного движения.	121 каб.	Опрос
77-78				Объяснение нового материала	2	Организационно-правовые аспекты оказания первой помощи	121 каб.	Опрос
79-82				Объяснение нового материала	4	Оказание первой помощи при отсутствии сознания, остановке дыхания и кровообращения	121 каб.	Опрос
83-86				Объяснение нового материала	4	Оказание первой помощи при наружных кровотечениях и травмах	121 каб.	Опрос
87-92				Объяснение нового материала	6	Оказание первой помощи при прочих состояниях, транспортировка пострадавших в дорожно-транспортном происшествии.	121 каб.	Опрос
93				Объяснение нового материала	1	Общее устройство транспортных средств категории "В"	121 каб.	Опрос
94				Объяснение нового материала	1	Кузов автомобиля, рабочее место водителя, системы пассивной безопасности	121 каб.	Опрос



95-96			Объяснение нового материала	2	Общее устройство и работа двигателя	121 каб.	Опрос
97-98			Объяснение нового материала	2	Общее устройство трансмиссии	121 каб.	Опрос
99-100			Объяснение нового материала	2	Назначение и состав ходовой части	121 каб.	Опрос
101-102			Объяснение нового материала	2	Общее устройство и принцип работы тормозных систем	121 каб.	Опрос
103-104			Объяснение нового материала	2	Общее устройство и принцип работы системы рулевого управления	121 каб.	Опрос
105-106			Объяснение нового материала	2	Электронные системы помощи водителю	121 каб.	Опрос
107			Объяснение нового материала	1	Источники и потребители электрической энергии	121 каб.	Опрос
108			Объяснение нового материала	1	Общее устройство прицепов и тягово-сцепных устройств.	121 каб.	Опрос
109			Объяснение нового материала	1	Система технического обслуживания	121 каб.	Опрос
110			Объяснение нового материала	1	Меры безопасности и защиты окружающей природной среды при эксплуатации транспортного средства	121 каб.	Опрос
111-112			Объяснение нового материала	2	Устранение неисправностей Зачет.	121 каб.	Опрос
113-116			Объяснение нового материала	4	Приемы управления транспортным средством	121 каб.	Опрос
117-124			Объяснение нового материала	8	Управление транспортным средством в штатных ситуациях	121 каб.	Опрос
125-130			Объяснение нового материала	6	Управление транспортным средством в нештатных ситуациях. Зачет.	121 каб.	Опрос
131-132			Объяснение нового материала	2	Нормативные правовые акты, определяющие порядок перевозки грузов автомобильным транспортом	121 каб.	Опрос
133			Объяснение нового материала	1	Основные показатели работы грузовых автомобилей	121 каб.	Опрос
134-136			Объяснение нового материала	3	Организация грузовых перевозок	121 каб.	Опрос
137-138			Объяснение нового материала	2	Диспетчерское руководство работой подвижного состава.	121 каб.	Опрос
139-140			Объяснение нового материала	2	Нормативное правовое обеспечение пассажирских перевозок автомобильным транспортом	121 каб.	Опрос

141			Объяснение нового материала	1	Технико-эксплуатационные показатели пассажирского автотранспорта	121 каб.	Опрос
142			Объяснение нового материала	1	Диспетчерское руководство работой такси на линии	121 каб.	Опрос
143-144			Объяснение нового материала	2	Работа такси на линии. Зачет	121 каб.	Контрольный зачет
	<b>ИТОГО</b>		<b>144 ч</b>				

МЕТОДИЧЕСКИЕ МАТЕРИАЛЫ

Правила дорожного движения

1. В каких из перечисленных случаев запрещена буксировка на гибкой сцепке?

- 1. Только в гололедицу.
- 2. Только в темное время суток и в условиях недостаточной видимости.
- 3. Только на горных дорогах.
- 4. Во всех перечисленных случаях.

2. Какой из знаков используется для обозначения пешеходной дорожки?



- 1. Только Б.
- 2. Только Б и В.
- 3. Все знаки.

3. В каких случаях Вы можете наезжать на прерывистые линии разметки, разделяющие проезжую часть на полосы движения?

- 1. Только при движении в темное время суток.
- 2. Только при перестроении.
- 3. Только если на дороге нет других транспортных средств.
- 4. Во всех перечисленных случаях.

4. Вы (на синем автомобиле) намерены повернуть налево. Кому следует уступить дорогу?



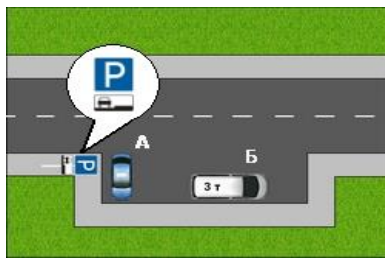
- 1. Только легковому автомобилю и автобусу.
- 2. Только автобусу и мотоциклу.
- 3. Всем транспортным средствам.

5. Какие из перечисленных требований предъявляются к обучаемому, допущенному к учебной езде на дорогах?

- 1. Наличие первоначальных навыков управления.
- 2. Знание Правил дорожного движения.

- 3. Возраст не менее 16 лет.
- 4. Все перечисленные требования.

**6. Кто из водителей нарушил правила стоянки?**



- 1. Только А.
- 2. Только Б.
- 3. Оба нарушили.
- 4. Никто не нарушил.

**7. К маршрутным транспортным средствам согласно Правил относят:**

- 1. Все автобусы.
- 2. Автобусы, троллейбусы и трамваи, предназначенные для перевозки людей и движущиеся по установленному маршруту с обозначенными местами остановок.
- 3. Любые транспортные средства, предназначенные для перевозки пассажиров.

**8. В каких направлениях автомобилю разрешено продолжить движение на перекрестке?**



- 1. Только Б.
- 2. Б или В.
- 3. А или Б.

**9. В случае, когда правые колеса автомобиля наезжают на неукрепленную влажную обочину, рекомендуется:**

- 1. Не прибегая к торможению, плавно вернуть автомобиль на проезжую часть.
- 2. Затормозить и полностью остановиться.
- 3. Затормозить и плавно направить автомобиль в левую сторону.

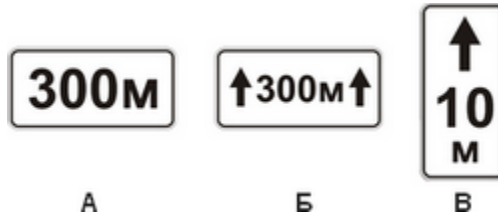
**10. Начинать сердечно-легочную реанимацию следует только при:**

- 1. Потере человеком сознания при отсутствии пульса на сонной артерии.
- 2. Потере человеком сознания, независимо от наличия пульса.

**11. Какой неподвижный объект, не позволяющий продолжить движение по полосе, не относится к понятию "Препятствие"?**

- 1. Неисправное или поврежденное транспортное средство.
- 2. Посторонний предмет.
- 3. Транспортное средство, остановившееся на этой полосе из-за образования затора.
- 4. Дефект проезжей части.

12. Какие таблички указывают протяженность зоны действия знаков, с которыми они применяются?

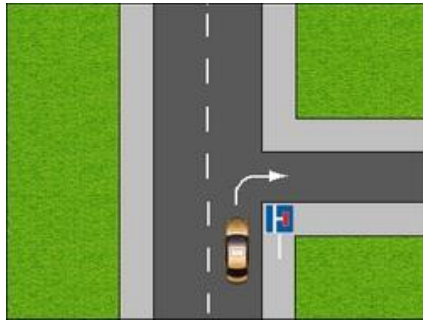


- 1. Только А.
- 2. Только Б.
- 3. Б и В.
- 4. Все таблички.

13. Как Вы можете в светлое время суток привлечь внимание водителя обгоняемого автомобиля при движении вне населенного пункта?

- 1. Только кратковременным переключением фар с ближнего света на дальний.
- 2. Только звуковым сигналом.
- 3. Любым из перечисленных способов, включая совместную подачу этих сигналов.

14. Разрешено ли Вам повернуть направо на этом перекрестке?

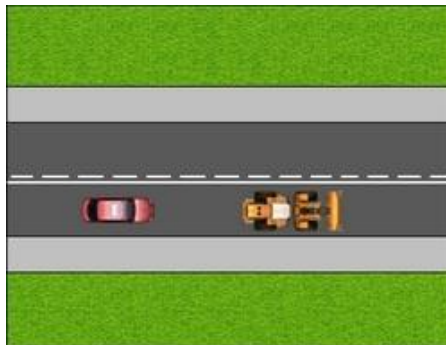


- 1. Да.
- 2. Нет.

15. Разрешается ли водителю легкового автомобиля занять место в движущейся организованной колонне?

- 1. Разрешается, если скорость движущихся в колонне транспортных средств не более 30 км/ч.
- 2. Разрешается, если на дороге имеется не более трех полос для движения.
- 3. Не разрешается.

16. Позволяет ли данная разметка легковому автомобилю выполнить обгон?



- 1. Да.
- 2. Нет.

3. Позволяет, но только при условии, если скорость трактора менее 30 км/ч.

17. Являются ли тротуары и обочины частью дороги?

1. Являются.  
 2. Являются только обочины.  
 3. Не являются.

18. Вы (на красном автомобиле) намерены повернуть налево. Ваши действия?



1. Проедете перекресток первым.  
 2. Уступите дорогу зеленому автомобилю.

19. Что следует сделать водителю, чтобы предотвратить возникновение заноса при проезде крутого поворота?

1. Перед поворотом снизить скорость, при необходимости включить пониженную передачу, а при проезде поворота не увеличивать резко скорость и не тормозить.  
 2. Перед поворотом снизить скорость и выжать педаль сцепления, чтобы дать возможность автомобилю двигаться накатом на повороте.  
 3. Допускается любое из перечисленных действий.

20. Что следует сделать для оказания первой помощи пострадавшему при повреждении позвоночника?

1. Уложить пострадавшего на живот, голову повернуть набок.  
 2. Уложить пострадавшего на спину на ровную твердую поверхность.  
 3. Уложить пострадавшего на спину на мягкую поверхность.

21. В каких случаях Вы не должны подавать предупредительный сигнал указателями поворота?

1. Только если сигнал может ввести в заблуждение других участников движения.  
 2. Только при отсутствии на дороге других участников движения.  
 3. В обоих перечисленных случаях.

22. Какие знаки запрещают поворот налево?



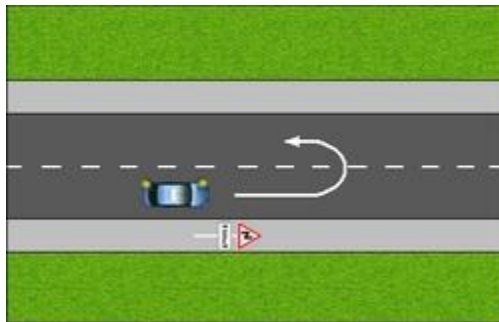
1. Только А и Б.  
 2. Только А и В.

- 3. Только А.
- 4. Все знаки.

**23. Какие действия запрещены в жилой зоне?**

- 1. Только стоянка с работающим двигателем.
- 2. Только сквозное движение.
- 3. Только учебная езда.
- 4. Все вышеперечисленные действия.

**24. Можете ли Вы развернуться в этом месте?**

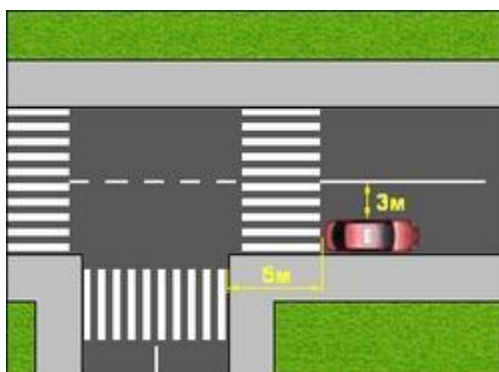


- 1. Да.
- 2. Да, но только в светлое время суток.
- 3. Нет.

**25. По какой полосе проезжей части Вам разрешено движение в населенном пункте, если по техническим причинам Ваше транспортное средство не может развивать скорость более 40 км/ч?**

- 1. Не далее второй полосы.
- 2. По любой, кроме крайней левой.
- 3. Только по крайней правой.

**26. Разрешено ли водителю поставить автомобиль на стоянку в указанном месте?**



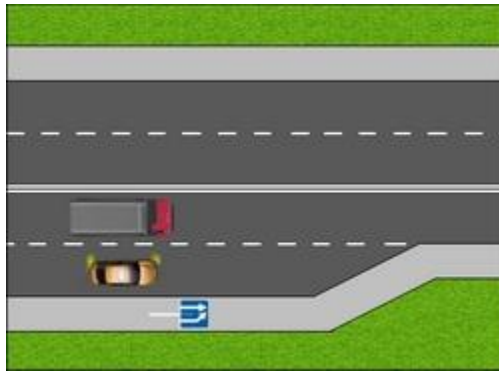
- 1. Да.
- 2. Нет.

**27. В каких случаях разрешается эксплуатация транспортного средства?**

- 1. Уровень внешнего шума превышает установленные нормы.
- 2. Не работает указатель температуры охлаждающей жидкости.
- 3. Негерметична топливная система.

4. Содержание вредных веществ в отработавших газах или дымность превышают установленные нормы.

**28. Кто обязан уступить дорогу?**



1. Водитель легкового автомобиля.  
 2. Водитель грузового автомобиля.

**29. Какие преимущества дает Вам использование зимних шин в холодное время года?**

1. Уменьшается возможность проскальзывания и пробуксовки колес на скользком покрытии.  
 2. Появляется возможность в любых погодных условиях двигаться с максимально допустимой скоростью.  
 3. Исключается возможность возникновения заноса.

**30. На какой срок может быть наложен кровоостанавливающий жгут в холодное время года?**

1. Не более одного часа.  
 2. Не более получаса.  
 3. Время не ограничено.



**План воспитательной работы в объединении «Автокласс»  
на 2023-2024 учебный год**

**Цель воспитательной работы:** «Создание оптимальных условий для всестороннего развития личности ребенка, способной к самовоспитанию, саморазвитию и определению твердой гражданской позиции»  
Основной, главной целью воспитательной работы Центра детского творчества является создание оптимальных условий для всестороннего развития личности ребенка в соответствии с его интересами, склонностями и способностями.

Основные направления воспитательной работы:

**Духовно-нравственное воспитание.**

**Цель:** формирование у обучающихся морально-нравственных качеств личности: милосердия, послушания, стремление к добру, приобщение к ценностям традиционной культуре, любви к Родине. Развитие коммуникативных способностей, как основного признака личности.

1	Акция #добрыйтатарстан ко дню Пожилого человека Акция «Забота» ко дню Пожилого человека»	октябрь
2	«Старину мы помним, старину мы чтим» (беседы о своих бабушках в объединениях)	октябрь
3	Беседы в объединениях на тему: «Золотые ключики к сердцам людей»	ноябрь
4	День здоровья в рамках проведения игровой программы с днем защитника Отечества «Аты - баты шли солдаты» (для обучающихся совместно с папами)	февраль

**Художественное воспитание.**

**Цель:** формирование чувств к прекрасному, эстетического восприятия мира, культуры поведения.

1	День открытых дверей в объединении «Подари себе праздник!»	сентябрь
2	Районная выставка посвященная дню Учителя	октябрь
3	Работа выставок по районным конкурсам	в течение года
4	Мастер-класс ко дню пожилого человека «Не знали эти руки скуки» Поздравительная открытка ко дню пожилого человека	октябрь
10	Районная выставка посвященная дню Матери	ноябрь
11	Районная выставка посвященная 8-мому Марта	март
12	праздник «Масленица пришла блинов напекла»	март
13	Районная выставка посвященная 9-Мая – Дню Победы	май
14	День именинника по кружкам «Волшебный пирог»	в течение года
15	Различные выставки приуроченные праздникам в объединениях	в течение года

**Гражданско-патриотическое воспитание**

**Цель:** формирование личности гражданина и патриота России с присущими ему ценностями, взглядами, ориентирами, установками и мотивами деятельности и поведения.

1	<b>Проведение профилактических бесед:</b> правила поведения при угрозе террористического акта; - терроризм в России; - поведение в толпе; - беседы в объединениях «Так не бывает, в детей не стреляют» - акция «Голубь мира» - спортивная эстафета против экстремизма и терроризма «В единстве сила!» - рисунки на асфальте говорим терроризму - НЕТ!» - «Мы помним тебя, Беслан!» - тематическая беседа для обучающихся - «Свеча памяти» - акция, посвященная Дню солидарности в борьбе с терроризмом «Нет террору на Земле!»- работа информационного стенда Всероссийская акция «Капля жизни»	с 1.09. по 9.09.2023г
2	Спортивное игровое мероприятие «А, ну-ка мальчишки!»	февраль

3	Праздничное мероприятие ко дню 8-Марта «Весна. Девчонки. Compliments» (в объединениях)	март
4	Неделя, посвященная Дню Победы «Я помню, Я горжусь!»; выставка детских работ	май
5	Проведение мероприятий, акций, участие в бессмертном полку «И снова май, цветы, салют и слезы»	май
6	Проведение акций к 9-Мая - «Георгиевская ленточка» - «Окна Победы» - «Вечный огонь в наших сердцах»	май
7	Мероприятия посвященные «дню Пионерии»	май
8	Всероссийская акция «Минута молчания»; Всероссийская акция «Свеча памяти»	июнь

### Экологическое воспитание

Цель: расширение знаний обучающихся по экологии, географии, науки, окружающем мире, вовлечение детей в природоохранную деятельность. Интеллектуальное оказание помощи обучающимся в развитии, способности мыслить рационально, применять свои интеллектуальные умения в окружающей жизни.

1	Участие в экологической акции «Добро в твоём сердце!»	октябрь
2	Акция «Синичкин день»	январь
3	Викторина «В мире растений. Угадай по описанию»	февраль
4	Минутка здоровья «С витаминами к здоровью»	март
5	День Птиц	апрель
6	Всемирный день Здоровья	апрель
7	Участие в природоохранной акции «Очистим поселок от мусора!»	май

### Воспитание культуры здоровья

Цель: Основной задачей его является формирование здоровьесберегающей среды Центра детского творчества в целях охранения здоровья обучающихся.

1	«Положительные и отрицательные эмоции» - беседы в объединениях	октябрь
2	Новогоднее представление «Пусть праздник всем подарит чудо!»	декабрь
3	Культурно-массовые мероприятия в весенние каникулы «Уроки здоровья на свежем воздухе»	март
4	Внеклассное мероприятие "Веселый урок здоровья"(в объединениях)	апрель
5	Проведение мероприятий посвященные профилактике Гриппа и ОРВИ	в течение года
6	Проведение мероприятий по профилактике COVID-19	в течение года

### Досуг

Цель: создание условий для проявления у обучающихся инициативы и самостоятельности, искренности и открытости, развития способностей адекватно оценивать себя и окружающих.

1	Осеннее мероприятие «Осень в гости к нам пришла»	октябрь
2	Культурно-развлекательное мероприятие для девочек мам и бабушек «За любовь и нежность, и заботу — спасибо, мамочка, тебе»	ноябрь
3	«Новогоднее представление «Пусть праздник всем подарит чудо!»	декабрь
4	Конкурсно –игровое мероприятие посвященное 23-Февраля «А - ты Ба - ты шли солдаты»	февраль
5	«В этот день, весной согретый, все цветы, улыбки – вам!» (праздничная игровая программа) для девочек, мам и бабушек	март
6	День именинника по кружкам «Волшебный пирог»	в течение года
7	Конкурсно-игровое мероприятие ко Дню юмора и смеха «Мешок Смеха или приключение в Хохотушкино»	апрель
8	Игра-викторина ко Дню космонавтики «К тайнам Вселенной»	апрель
9	Мероприятие на свежем воздухе «Быть здоровым я хочу - пусть меня научат!»	май
10	Проведение мероприятий, акций, участие в бессмертном полку «И снова май, цветы, салют и слезы»	май

### Работа с родителями:

Цель: сделать родителей своими соучастниками всего педагогического процесса. Так как родительский коллектив - это большая опора, союзники и помощники педагога в учебно-воспитательной работе.

1	День открытых дверей для родителей	сентябрь
2	Участие в акции в День пожилого человека. Проведение флеш-моба	октябрь

	«Звонок родителям».	
3	Один день с родителями – проведение мастер-класса «Мастерим вместе с мамой»	в течение года
4	Новогоднее представление «Пусть праздник всем подарит чудо!»	декабрь
5	Привлечение родителей к участию в акции «Синичкин день» (изготовление кормушек для птиц)	январь
6	Конкурсно –игровое мероприятие посвященное 23-Февраля « А - ты Ба - ты шли солдаты»	февраль
7	«В этот день, весной согретый, все цветы, улыбки – вам!» (праздничная игровая программа) для девочек, мам и бабушек (в объединениях)	март
8	встречи с представителями разных профессий «Все профессии нужны, все профессии важны»	в течение года
9	Итоговые выставки работ обучающихся (в объединениях) «Покажи свой талант»	май

### **Профориентация:**

**Цель:** сформировать у детей умение объективно оценивать собственные силы, выявлять свои сильные стороны, уметь опираться на них и использовать для дальнейшего роста.

1	Встречи с представителями разных профессий «Все профессии нужны, все профессии важны»	в течение года
2	«Капитаны книжных морей» (экскурсия в районную библиотеку, знакомство с профессией библиотекарь)	декабрь
3	Проведение акции «Зеленая весна» (уборка закреплённой территории)	апрель